

Российская академия наук
Институт психологии

**СОВРЕМЕННОЕ СОСТОЯНИЕ
И ПЕРСПЕКТИВЫ РАЗВИТИЯ
ПСИХОЛОГИИ ТРУДА
И ОРГАНИЗАЦИОННОЙ
ПСИХОЛОГИИ**

Ответственные редакторы

*А. Н. Занковский,
А. Л. Журавлев*



Издательство
«Институт психологии РАН»
Москва – 2018

Раздел 2.5

Психическое здоровье, функциональные состояния и особые условия труда

Профессионализм, личностные особенности и психологическое здоровье летчиков

М. Е. Зеленова, А. А. Лекалов, В. С. Лим, Е. В. Костенко (Москва)

Институт психологии РАН, ФГКУ им. Н. Н. Бурденко МО РФ

Исследование направлено на поиск и описание психологических переменных, способных выступить внутренними ресурсами профессиональной успешности и сохранения здоровья специалистов, занятых в экстремальных видах труда. По результатам эмпирического обследования выявлены взаимосвязи между состоянием здоровья, уровнем профессионального мастерства и личностными характеристиками субъекта труда. Применялся комплекс психологических методик, направленных на диагностику негативных психических состояний и индивидуально-личностных особенностей респондентов. Эмпирическую выборку составили летчики: $n=76$ чел., средний возраст – 34 ± 7 года, летный стаж – 14 ± 8 года.

Ключевые слова: профессионализм, индивидуально-личностные особенности, психологическое здоровье, профессиональный менталитет, внутренние ресурсы, медицинская экспертиза.

Введение

Проблема профессиональной компетентности и диагностика готовности субъекта трудовой деятельности к успешному решению трудовых задач, по-прежнему относятся к числу наиболее важных проблем психологии труда. Актуальность и практическая значимость данной проблемы в настоящее время во многом обусловлена нарастанием ряда тревожных тенденций в системе взаимоотношений «человек–профессия–общество», которые, по мнению Е. П. Ермолаевой, являются серьезными индикаторами нарушения «профессио-

нального здоровья общества» (Ермолаева, 2014). Как отмечают исследователи, во многих социально значимых и ответственных видах деятельности наблюдается рост профессионального маргинализма, слабая степень сформированности и размытость границ профессиональной идентичности, трансформация системы критериев и требований к уровню компетентности субъекта труда. Маргинализация общественного сознания находит свое отражение в содержании профессионального менталитета и проявляется в изменении дистанции между понятиями «профессионал, качество труда – занимаемая должность, оплата труда», выражаясь в снижении уровня социальных ожиданий и снисходительном отношении к карьерному росту не соответствующему росту профессионализма. Создается ситуация, когда, по мнению Л. М. Митиной, «модель адаптивного развития» в профессии доминирует над «моделью профессионального развития» (Митина, 2017).

В психологии труда феномен профессионализма чаще всего определяется как особое свойство субъекта труда, отражающее уровень профессионального мастерства и способность качественно и надежно выполнять трудовые задания в конкретном виде деятельности. Профессионализм включает как наличие профессионально необходимых знаний, умений и навыков, так и наличие определенных индивидуально-личностных характеристик и свойств, сформированность профессионального менталитета, «профессиональной Я-концепции», профессиональной идентичности («образа Я-профессионала»), включает способность к саморазвитию и самореализации в профессии и т. д. (Алдашева, Зеленова, 2018; Бодров, 2001; Гуцыкова, 2016; Дружилов, 2005; Маркова, 1996; и др.). При этом, как отмечает Е. А. Климов, профессионализм означает не только наличие профессионально важных знаний и умений в соответствующей области труда, но выступает системным образованием сознания и психики, включающим множество компонентов и их иерархию (Климов, 1997).

По мнению А. А. Алдашевой, в основе профессионализма лежит мотивационная направленность субъекта труда на соответствие высокому уровню профессии и эффективному выполнению профессиональных обязанностей. Именно это условие является определяющим и позволяет развести понятие «профессионализм» и понятие «профессиональная компетентность», содержание которого сконцентрировано и проявляется через особенности выбора эффективного способа решения в «рамках технологической компетентности» (Алдашева, 2012).

Раскрывая психологическое содержание понятия «профессионализм», В. А. Бодров отмечает не только тесную взаимосвязь уровня

профессионализма с квалификационными характеристиками работающего индивида, уровнем его компетентности, надежности и др., но и с таким понятием, как «профессиональная зрелость человека». Данное качество, по мнению ученого, является «интегрирующим свойством субъекта труда» и проявляется как в процессе трудового взаимодействия и становления профессионала, так и через показатели результативности деятельности (Бодров, 2007).

Согласно теоретико-эмпирическим работам Л. Г. Дикой, профессионализм субъекта труда, осуществляющего сложную деятельность в условиях постоянного воздействия неблагоприятных стресс-факторов среды, во многом определяется его способностью к психической саморегуляции функциональных состояний. Показано, что особое значение уровня развития и взаимодействия регуляторных систем, функциональных состояний, а также личностных характеристик (триада «личность—деятельность—состояние») имеет для успешности профессиональной деятельности специалистов, занятых в экстремальных видах труда (Дикая, 2003).

Эмпирические исследования последних лет показали наличие тесной взаимосвязи особенностей смысложизненного пространства человека, его мотивации и общей ценностно-смысловой направленности с позитивным развитием профессионала и уровня профессионализма. В своих работах В. Э. Чудновский отмечает, что система общих ценностей человека, включая «общечеловеческую нравственность», выступает «базовым предиктором» качества любого труда (Чудновский, 2018). Роль духовно-нравственных критериев для психологического здоровья субъекта труда отмечается в работах М. И. Воловиковой, Т. В. Галкиной, А. А. Гостева и др. ученых (Зеленова, 2006; Зеленова, Захаров, 2014; Психологическое здоровье..., 2014; и др.).

Кроме того, в психологии труда традиционно подчеркивается роль диагностики психофизических, физиологических и личностных характеристик, включая экспертизу профессионального здоровья, для выявления профессиональной пригодности индивида к конкретному виду труда. Применение медицинских и психодиагностических процедур в соответствующих сферах деятельности является необходимым условием успешной профессионализации и тесно связано с качеством, надежностью, безопасностью и другими характеристиками, отражающими результативность труда (Баканов, Зеленова, 2015; Бодров, Орлов, 1998; Зеленова, 2014; Леонова, Кузнецова, 2009; и др.).

Профессия летчика относится к категории профессий, где состояние здоровья, наряду с квалификационными характеристиками,

играет важную роль в становлении и профессионализации специалиста, определяя границы возможностей индивида (его пригодность) при реализации в летной сфере. Летная деятельность характеризуется экстремальными условиями труда, включающими воздействие множества физических и психических факторов, способных оказать негативное влияние на психофизиологическое состояние членов экипажа во время выполнения полетных заданий, привести к психической дезадаптации, потере ориентации в пространстве, нарушению восприятия и скорости реагирования. Выполнение заданий в воздушном пространстве требует от субъекта деятельности постоянной включенности, активации и напряжения всех функциональных систем, высокой степени работоспособности и определенного уровня квалификации (Бодров, Зеленова, Лекалов, Сиваш, Таяновский, 2012; Пономаренко, 2006). Важно также отметить, что летная деятельность принадлежит к разряду профессий, предполагающих наличие четко сформулированных правил, распределения служебных обязанностей, иерархизированной структуры служебных взаимоотношений и строго «вертикального» подчинения в ходе выполнения заданий. Назначение на должность и повышение служебного статуса также четко регламентировано сводом конкретных правил. Профессиональный стаж и налет часов являются важными критериями квалификационного уровня, профессионализации и профессионального продвижения (Положение о классификации..., 2011).

Цель, участники и инструментарий исследования

Проведенное исследование направлено на поиск и описание психологических переменных, способных выступить внутренними ресурсами сохранения профессионального здоровья специалистов, занятых в экстремальных видах труда. Целью данной части работы послужило выявление взаимосвязи между состоянием здоровья, уровнем квалификации и социально-демографическими характеристиками военных летчиков. Исследование проводилось в рамках договора о совместной работе между Институтом психологии РАН и Филиалом № 1 ФГКУ «ГВКГ им. акад. Н. Н. Бурденко» МО РФ» г. Москвы (Зеленова, Лекалов, Костенко, 2011). Участниками исследования выступили летчики разных родов военной авиации, с разным уровнем квалификации и стажем, направленные в госпиталь в связи с прохождением плановой медицинской экспертизы и диагностикой уровня профессиональной пригодности по медицинским показателям. Всего обследовано: $n=76$ человек, средний возраст – $34,21 \pm 7,34$ года, летный стаж – $14,87 \pm 8,31$ года.

Психологическое тестирование включало диагностику уровня психической напряженности и выявление индивидуально-личностных особенностей летчиков. Основные психологические методики, применяемые в ходе эмпирического обследования, перечислены в таблице 1.

Таблица 1

Список методик, применяемых для выявления уровня психической напряженности и особенностей личности респондентов

<p>Оценка уровня психической напряженности</p>	<ol style="list-style-type: none"> 1. Шкала психологического стресса (PSM-25) Лемура–Тесье–Филлиона. 2. Шкала стрессогенности событий (ШСС) Холмса–Раге. 3. Дифференцированная оценка состояний сниженной работоспособности (ДОРС) Леоновой – Величковской. 4. Степень хронического утомления (СХУ) Леоновой–Шишкиной.
<p>Оценка индивидуально-личностных особенностей</p>	<ol style="list-style-type: none"> 1. Многофакторный личностный опросник (FPI). 2. Удовлетворенность работой (УР) В. А. Бодрова. 3. Шкала личностной тревожности (ЛТ) Спилбергера. 4. Тест жизнестойкости (ТЖ) С. Мадди. 5. Стратегии преодоления стрессовых ситуаций (SACS). 6. Методика диагностики уровня субъективного контроля (УСК) Дж. Роттера. 7. Профессиональная востребованность личности (ПВЛ) Харитоновой–Ясько. 8. Исследование базисных убеждений личности (ИБУЛ) Янофф-Бульман. 9. Методика исследования самоотношения (МИС) Пантилеева. 10. Изучение ценностей личности (ИЦЛ) Ш. Шварца.

Статистическая обработка данных проводилась с использованием программ SPSS. В соответствии с типом измерительных шкал для оценки достоверности различий применялись параметрические и непараметрические критерии: Т-критерий Стьюдента, U-критерий Манна–Уитни. Оценка уровня взаимосвязей осуществлялась на основе метода интеркорреляций Спирмена.

Результаты исследования

В качестве индикаторов профессионального статуса летчиков в данном исследовании рассматривались «классность», «стаж» и «общий налет часов». Взаимосвязь между данными показателями представлена на рисунке 1.

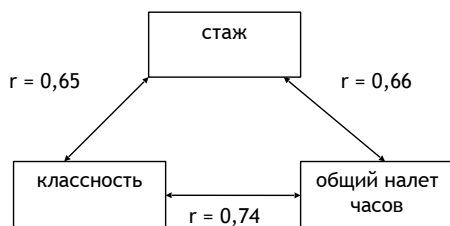


Рис. 1. Корреляционные взаимозависимости показателей профессионального статуса респондентов

Как видно на рисунке 1, между выделенными показателями существуют тесные корреляционные взаимозависимости. Это связано и является результатом профессионального становления летного специалиста, итогом закрепления и формирования у него профессионально важных навыков и умений в данной трудовой сфере. Следует подчеркнуть, что «классность» относится к числу наиболее значимых критериев профессионального мастерства в авиации. Присвоение классности характеризует степень овладения летной профессией и отражает уровень профессиональной подготовленности индивида, соответствие объема имеющихся у него теоретических знаний и летных навыков способности применять их на практике и решать поставленные задачи в соответствии с качественными и временными нормативами. «Классность» в авиации имеет следующую градацию по степени возрастания профессионализма: «3-й класс», «2-й класс», «1-й класс», «мастер, снайпер» (Постановление, 2011). Распределение выборки респондентов по показателю «классности» представлено на рисунке 2.

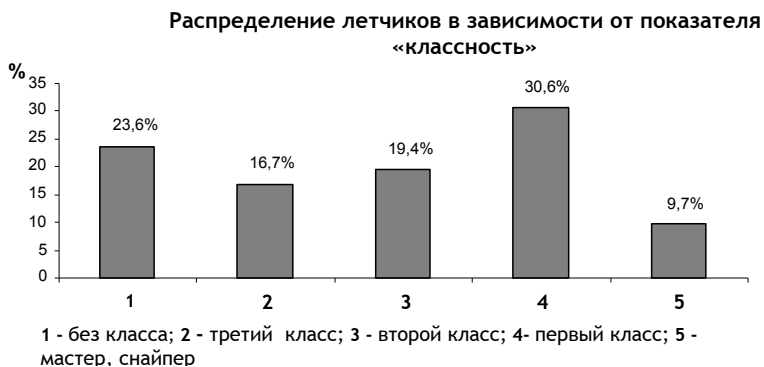


Рис. 2. Распределение летчиков по уровню профессионального мастерства («классность»)

Обработка данных позволила получить значимые интеркорреляции показателей профессионального статуса летчиков с социально-демографическими и личностными характеристиками. Результаты корреляционного анализа представлены в таблице 2. Рассмотрение коэффициентов по каждому из выделенных показателей дало возможность выявить дифференцированные взаимозависимости и их специфичность.

Как видно из таблицы 2, показатели профессионального статуса напрямую связаны с такими социально-демографическими характеристиками, как возраст, образование, семейное положение и количество детей. Этот факт вполне закономерен и отражает общую социальную тенденцию, выражающуюся в направленности современного человека на семью и детей с укреплением социально-экономического положения.

Не обнаружено достоверных взаимосвязей выделенных характеристик профессионального статуса с медицинскими диагнозами, однако полученные коэффициенты корреляций являются отрицательными. Этот факт подтверждает связь высокого уровня классности с состоянием соматического здоровья. Однако анализ полученной матрицы интеркорреляций показывает, что характеристики профессионального статуса положительно коррелируют с нарушениями психологического здоровья летчиков и нарастанием признаков негативных психических состояний. Установлено, что чем больше налет часов и стаж, тем выше общий уровень хронического утомления (суммарный индекс СХУ). Увеличение такого индикатора хронического утомления как «сниженное самочувствие» (шкала СХУ) наблюдается одновременно с увеличением стажа, общего налета часов и повышением классности. Получено также, что с увеличением стажа растет число признаков «физического дискомфорта» – показателя хронического утомления опросника, отражающего соматические проблемы, имеющиеся у субъекта труда. Таким образом, несмотря на то, что в целом у обследованных летчиков отмечается довольно низкий уровень хронического утомления, мы зафиксировали нарастание его признаков в зависимости от продолжительности профессиональной деятельности (стажа), а также от объема и сложности профессиональной нагрузки (налет часов и классность).

Рассмотрение взаимосвязей характеристик профессионального статуса летчиков с симптомами сниженной работоспособности (опросник ДОРС) не обнаружило статистически достоверных корреляций между уровнем профессиональной нагрузки (налет часов) ни с одной из шкал данной методики. Однако было получено, что чем больше стаж и выше классность, тем меньше показатель ДОРС

Таблица 2
 Корреляции показателей профессионального статуса
 с социально-демографическими и личностными
 характеристиками респондентов (фрагмент общей матрицы)

Показатели	Классность	Летный стаж	Налет часов
<i>Характеристики социально-демографического и медицинского статуса:</i>			
Возраст	0,64**	0,83**	0,71**
Образование	0,20	0,292*	0,22
Наличие семьи	0,44**	0,44**	0,49**
Количество детей	0,53**	0,66**	0,68**
Наличие медицинских диагнозов	-0,13	-0,19	-0,19
Попадание в экстремальные ситуации	0,44**	0,46**	0,45**
<i>Уровень хронического утомления (СХУ), шкалы:</i>			
«Суммарный индекс» (ИХРУ)	0,18	0,35**	0,26*
«Физический дискомфорт»	0,17	0,36**	0,17
«Сниженное самочувствие»	0,23г	0,37**	0,24*
<i>Оценка состояния работоспособности (ДОРС), шкалы:</i>			
«Утомление»	-0,21	-0,10	-0,02
«Пресыщение»	-0,24*	-0,25*	-0,05
<i>Многофакторный личностный опросник (FPI), шкалы:</i>			
«Агрессивность спонтанная»	-0,07	-0,20	-0,22
«Депрессивность»	-0,06	0,16	0,05
«Раздаражительность»	-0,22	-0,18	-0,15
«Общительность»	-0,05	-0,09	-0,24*
«Уравновешенность»	-0,07	-0,19	-0,22
«Агрессивность реактивная»	0,34**	-0,26*	-0,27*
«Экстраверсия—интроверсия»	-0,27*	-0,24*	-0,20
«Маскулинность—фемининность»	-0,27*	-0,13	-0,28*
<i>МВИ «деперсонализация»</i>	0,29*	0,25*	0,19
<i>Личностная тревожность (ЛТ)</i>	0,10	0,19	0,23*
<i>УСК в области неудач</i>	0,28*	0,13	0,17
<i>Стратегии преодоления стрессовых ситуаций (SACS), шкалы:</i>			
«Ассертивные действия»	-0,13	-0,293*	-0,24*
«Асоциальные действия»	-0,36**	-0,38**	-0,33**

Показатели	Классность	Летный стаж	Налет часов
<i>Методика исследования самооотношения (МИС), шкалы:</i>			
«Самопринятие»	–0,16	–,35*	–0,24
«Самопривязанность»	–0,29*	–0,18	–0,15
«Самообвинение»	0,33*	0,24	0,26
<i>ПВЛ «профессиональная компетентность»</i>	0,25*	0,25*	0,21
<i>Удовлетворенность работой (УР)</i>	0,26*	0,08	0,02
<i>ИЦЛ «ценности как убеждения»:</i>			
Гедонизм	–0,33*	–0,28	–0,22
Достижения	–0,27	–0,16	–0,18
Власть	–0,18	–0,3*	–0,15
Безопасность	–0,3*	–0,21	–0,18
<i>ИЦЛ «ценности в поведении»:</i>			
Традиции	–0,28	–0,33*	–0,22
Стимуляция	–0,41**	–0,29	–0,33*
Гедонизм	–0,38**	–0,23	–0,39**
Достижения	–0,42**	–0,43**	–0,4**
Безопасность	–0,33*	–0,33*	–0,32*

Примечание: * – $p < 0,05$; ** – $p < 0,01$; *** – $p < 0,001$.

«пресыщение». Выявлена также обратная взаимосвязь между классностью и шкалой ДОРС «утомление». Полученные взаимосвязи свидетельствуют о том, что высококлассные летчики лучше сохраняют состояние общей работоспособности во время выполнения полетных заданий, у них в меньшей степени нарастают симптомы «пресыщения» и «утомления», свидетельствующие о росте психической напряженности и внутреннем неблагополучии.

Таким образом, мы получили, что характеристики профессионального статуса связаны с проявлением симптоматики, свидетельствующей о росте психической напряженности и негативных психических состояний, т. е. нарушениях психологического благополучия и здоровья летчиков. В этой связи можно отметить итоги исследований ведущих специалистов в области авиационной медицины, согласно которым в последние годы наблюдаются две неблагоприятные тенденции: с одной стороны, прослеживается «снижение возраста заболеваний» среди летчиков, с другой – наблюдается

рост заболеваний, имеющих неврологическую и нервно-психическую этиологию (Разсолов, 2018; Сиваш, 2008).

Анализ коэффициентов корреляций, представленных в таблице 2, позволяет также говорить о существовании множественных взаимозависимостей между характеристиками профессионального статуса и показателями негативных состояний и свойств личности, измеренными с помощью шкал опросника FPI. Как следует из приведенных данных, чем больше стаж, общий налет часов и классность, тем в меньшей степени выражены такие личностные свойства как «раздражительность», «реактивная агрессивность», «экстравертированность», «общительность» и «маскулинность». То есть характеристики профессионального статуса тесно связаны с состояниями и свойствами личности, играющими важную роль при социальном взаимодействии и оказывающими влияние на регуляцию поведения индивида. Тот факт, что повышение классности сопряжено с более низким уровнем маскулинности, можно интерпретировать как большую гибкость и лабильность поведения, присущую летчикам высших категорий. В гендерной психологии данное свойство чаще всего относится к «фемининным» характеристикам, при этом считается, что поведение женщин в различных ситуациях имеет большую степень вариативности по сравнению с мужчинами. Это объяснение в определенной степени подтверждается при анализе интеркорреляций, полученных между уровнем классности и особенностями самоотношения, зафиксированными с помощью шкал опросника МИС С. Р. Панталева. Мы получили, что чем выше классность, тем ниже такой показатель самоотношения как «самопривязанность». Данная шкала характеризует ригидность—гибкость поведения и установок индивида, отражает степень его консерватизма и нежелания меняться в любую сторону, даже в сторону позитивных приобретений. Высококласные летчики, как видно из таблицы 2, менее ригидны в своих установках и по отношению к себе. Кроме того, было выявлено, что летчики с большим стажем, налетом часов и классностью чаще переживают чувство вины (шкала МИС «самообвинение»). Как следует из матрицы интеркорреляций, высококласные летчики с большим налетом часов и большим стажем имеют большее число попаданий в экстремальные ситуации, связанные с техническими неполадками и внешними воздействиями в условиях полета. Кроме того, анализ взаимосвязей шкал опросника УСК Дж. Роттера с характеристиками профессионального статуса выявил достоверную взаимосвязь «уровня субъективного контроля в области неудач» с показателем классности. Было получено, что чем выше классность, тем выше контроль по отношению к трудным ситуаци-

ям и тем выше чувство ответственности за происходящее и чаще обвинения в свой адрес по поводу произошедших неприятных событий. Полученные взаимосвязи в определенной степени объясняют наличие чувства вины, зафиксированного при исследовании личностных особенностей летчиков.

При рассмотрении стратегий преодоления стрессовых ситуаций (шкалы SACS), было получено, что летчики с большим стажем, налетом часов и классностью чаще используют конструктивные стратегии преодоления стресса и реже прибегают к таким копинг-стратегиям как «асоциальные», «импульсивные» и «ассертивные действия» (Зеленова, Лекалов, Лим, Костенко, 2017).

По итогам применения корреляционного анализа можно также констатировать, что удовлетворенность работой не связана со стажем работы и общим налетом часов у обследованных летчиков. Однако суммарный индекс общей удовлетворенности работой опросника В. А. Бодрова статистически достоверно взаимосвязан с уровнем профессионализма (классностью). Установлено, что чем выше классность, тем выше удовлетворенность работой. Согласно данным, имеющимся в литературе и результатам, полученным другими исследователями на выборках разных профессионалов, высокий статус и должность работника положительно коррелируют с удовлетворенностью трудом, что обычно интерпретируется как следствие более широких возможностей для самореализации личности в профессии (Шульц, Шульц, 2003). Согласно полученным нами фактам, переживание профессиональной востребованности и высокая самооценка профессиональной компетентности (опросник ПВЛ Харитоновой–Ясько) выше у летчиков, имеющих высокий уровень квалификации.

Коэффициенты корреляции между показателями профессионального статуса и шкалами методики Мадди для измерения уровня жизнестойкости, а также шкалами методики исследования базисных убеждений личности Янофф–Бульман оказались статистически незначимы.

Что касается взаимосвязей ценностно-смысловых установок и показателей профессионального статуса летчиков, то были выявлены следующие значимые интрекорреляции.

Связи ценностей-убеждений, отражающих общую смысложивленную направленность личности, с показателями классности, стажа и налета часов, немногочисленны. Установлено, что ценность «власти» (направленность на достижение социального статуса, престижа) отрицательно коррелирует с летным стажем. Кроме того, такие ценности, как «гедонизм» (направленность на чувственные удовольствия и развлечения) и «безопасность» (направленность на безопас-

ность близких и общества), находятся в обратной связи с уровнем классности.

При рассмотрении интеркорреляций типов ценностей на уровне индивидуальных приоритетов (ценности, реализуемые в поведении) установлены отрицательные взаимосвязи между показателями профессионального статуса и такими ценностями, как «стимуляция» (направленность на состязательность и полноту жизненных ощущений), «достижения» (направленность на социальный успех), «безопасность» (направленность на стабильность и безопасность общества и близких) и «гедонизм» (направленность на удовольствия). То есть высококлассные летчики менее ориентированы на ценности группы «самовозвышения» (согласно Ш. Шварцу) и ценности, характеризующие консерватизм личности (Белинская, Тихомандрицкая, 2001). Они также имеют внутренние установки на выстраивание гармоничных отношений и поддержание порядка.

С целью дальнейшего анализа взаимосвязей уровня профессионализма и подтверждения результатов корреляционного анализа все летчики были разделены на группы в зависимости от уровня классности. Среди характеристик профессионального статуса «классность» является наиболее репрезентативной характеристикой успешности профессиональной деятельности летчиков. Данный показатель, с одной стороны, в значительной степени является результирующей таких переменных, как общий налет часов и стаж работы, с другой стороны, он выступает независимой характеристикой уровня сформированности профессиональных умений и навыков. В таблице 3 приводятся результаты сравнительного анализа групп в зависимости от уровня классности. Группу 1 составили летчики «нижних классностей», имеющие 2-й и 3-й класс. Группу 2 составили летчики «верхних классностей»: 1-го класса и имеющие квалификацию «мастер-снайпер». Был использован критерий Манна–Уитни. В таблицу включены только те переменные, по которым группы различаются статистически достоверно по уровню сравниваемого признака.

Как видно из таблицы 3, представленные в ней результаты сравнительного анализа групп летчиков, объединенных в зависимости от уровня профессионального мастерства, подтвердили основные выводы, сделанные по результатам корреляционного анализа. Выделенные группы достоверно различаются по показателям «стаж работы» и «общий налет часов», а также по возрасту, семейному положению и количеству детей в семье.

Летчики из группы с высоким уровнем классности имеют статистически значимо более низкие показатели сниженной работо-

Таблица 3

Сравнение показателей социально-демографического и личностного статуса в зависимости от уровня классности

Показатели	Статистика U Манна-Уитни	Статистика W Уилкоксона	Z	Значимость P <
Возраст	117,5	1063,5	-5,817	0,001
Образование	514	1460	-1,792	0,073
Стаж работы	117,5	1063,5	-5,817	0,001
Общий налет часов	60,5	963,5	-6,418	0,001
Наличие семьи	365,5	1311,5	-3,77	0,001
Количество детей	253	1199	-4,491	0,001
Попадание в экстремальные ситуации	314	1217	-3,537	0,001
СХУ «сниженное самочувствие»	443	1304	-1,867	0,062
ДОРС «утомление»	420	826	-1,892	0,059
ДОРС «пресыщение»	404,5	810,5	-2,084	0,037
FPI «раздражительность»	406	784	-1,885	0,059
FPI «реактивная агрессивность»	330,5	708,5	-2,866	0,004
FPI «экстравесия–интроверсия»	376	754	-2,313	0,021
FPI «маскулинность–фемининность»	401	779	-2,137	0,033
MBI «деперсонализация»	204,5	700,5	-2,047	0,041
УСК в области неудач	369,5	1189,5	-2,182	0,029
SACS «импульсивность»	404	782	-1,89	0,059
SACS «асоциальные действия»	314	692	-3,009	0,003
МИС «самопривязанность»	168	339	-1,957	0,05
МИС «самообвинение»	157,5	563,5	-2,181	0,029
Удовлетворенность работой	395,5	1256,5	-2,182	0,029
ПВЛ «профессиональная компетентность»	389	1250	-2,073	0,038
ПВЛ «суммарный индекс»	415	1276	-1,737	0,082
<i>ИЦЛ «ценности как убеждения»:</i>				
«Гедонизм»	132	268	-2,12	0,034
<i>ИЦЛ «ценности в поведении»:</i>				
«Стимуляция»	138	274	-1,977	0,048
«Гедонизм»	122	258	-2,382	0,017
«Достижения»	118	254	-2,471	0,013

способности по таким шкалам методики ДОРС как «утомление» и «пресыщение». У них также значимо более низкие баллы по шкале СХУ «сниженное самочувствие», отражающей степень хронического утомления.

То есть эмпирически установлено, что высококлассные летчики лучше справляются с развитием негативных психических состояний, ведущих к снижению работоспособности и проявляющихся в нарастании признаков утомления и истощении организма под воздействием продолжительных или интенсивных нагрузок. Они реже испытывают чувство безразличия, вялость, апатию, раздражение. Кроме того, выявлено, что у летчиков, имеющих более высокий профессиональный статус в меньшей степени проявляются симптомы «деперсонализации», среди признаков которого большое место занимают повышенная раздражительность и нетерпимость в ситуациях общения, негативизм и агрессия по отношению к другим людям (опросник МВІ). Таким образом, психосоматический статус летчиков, имеющих высокий уровень профессиональной квалификации, характеризуется меньшим числом признаков психической напряженности, что свидетельствует о большем психологическом благополучии высококлассных профессионалов.

Что касается индивидуально-личностных особенностей летных специалистов с разным уровнем классности, то анализ личностного профиля FPI показал, что у летчиков с более высоким уровнем классности достоверно ниже такие свойства личности, как «раздражительность» (эмоциональная неустойчивость, склонность к эмоциональному реагированию) и «реактивная агрессия» (стремление к доминированию, агрессия по отношению к социальному окружению). Группы также различаются по шкалам FPI «экстраверсия» и «маскулинность—фемининность». Обнаружены достоверные различия в степени субъективного контроля, проявляемого, прежде всего по отношению к отрицательным событиям и ситуациям — данный показатель выше у высококлассных специалистов. Они гораздо чаще берут на себя ответственность за происходящее, по сравнению с менее квалифицированными летчиками, склонными приписывать ответственность другим людям или считать произошедшее результатом случайности, невезения и т. д., перенося источник неприятностей во вне. Данный факт хорошо согласуется с более высокими баллами «самообвинения» по шкале МИС у летчиков высших категорий. Получено также, что высококлассные профессионалы имеют менее ригидную систему установок в отношении себя и окружающего мира, они в целом менее консервативны. В стрессовых ситуациях они реже ведут себя «импульсивно» или прибегают к «асоциальным действиям».

Согласно результатам сравнения групп по методике Ш. Шварца, высококлассные профессионалы в меньшей степени ориентированы на гедонистические ценности как жизненные ценности-цели (терминальные ценности), так и гедонизм в конкретном поведении, а также в меньшей степени ориентированы на ценности достижения. Данные группы ценностей, согласно теории динамических отношений между ценностями Шварца-Билски, находятся в отношениях совместимости, что свидетельствует о непротиворечивости и отсутствии внутренней конфликтности в ценностно-мотивационном пространстве индивида. Содержательно диада ценностей «достижения—гедонизм» отражает установки на аффективно-позитивные эмоциональные переживания и потакание самому себе в реализации чувственных желаний. Согласно полученным в нашем исследовании результатам, высококлассных профессионалов можно охарактеризовать как менее склонных к «самопотаканию», отвергающих «гедонизм» как ведущую жизненную ценность и как имеющих установки на осознанную саморегуляцию поведения и деятельности. Кроме того, специалисты «верхних уровней классности» ощущают себя более профессионально востребованными и имеют более высокие самооценки профессиональной компетентности (шкалы методики ПВЛ). В целом, они более удовлетворены своей профессиональной деятельностью, по сравнению с летчиками из группы с более низким уровнем классности (суммарный индекс УТ).

Выводы

Статистическая обработка и анализ материалов проведенного эмпирического исследования позволили сделать следующие выводы.

1. Между группами летчиков верхних и нижних классностей отсутствуют достоверные различия по медицинским показателям, т. е. летные специалисты имеют равный уровень соматического здоровья. При этом установлено, что показатели профессионального статуса летных специалистов тесно взаимосвязаны с показателями негативных психических состояний, отражающих уровень психологического здоровья субъекта труда. Выявлено, что чем больше летный стаж и «общий налет часов» (критерии общей рабочей загруженности и степени ее интенсивности), тем большее число симптомов хронического утомления отмечают респонденты. Одновременно установлено, что высокопрофессиональные летчики лучше сохраняют работоспособность в полете по сравнению с летными специалистами.

ми нижних ступеней классности. То есть у них наблюдается меньшая степень психофизиологического истощения, реже возникают признаки психического пресыщения при выполнении однообразных и монотонных заданий, реже наблюдается дискоординация действий в ситуациях больших и длительных нагрузок. В целом высококлассные летчики лучше переносят воздействие физических и психических факторов и успешнее преодолевают неблагоприятные функциональные состояния, способные негативно отразиться на выполнении полетного задания.

2. В ходе проведенного исследования выявлено, что у высококлассных летных специалистов реже наблюдаются признаки эмоционального выгорания, характеризующие состояние «деперсонализации». То есть у них реже возникают симптомы «эмоциональной отстраненности» и «безразличия» во время выполнении заданий, они реже проявляют нетерпимость, негативизм, раздражительность и агрессию по отношению к окружающим. Полученные выводы хорошо согласуются с результатами, полученными при анализе личностного профиля FPI, согласно которому у летчиков верхних классностей достоверно ниже значения шкал «раздражительность» и «реактивная агрессивность».
3. Сопоставление уровня классности с локализацией локус-контроля показало, что группы летчиков различаются своим отношением к негативным ситуациям. Высококласные летчики чаще берут ответственность за события, по сравнению с летчиками нижних классностей, которые в большей степени склонны связывать неприятные инциденты с невезением, «стечением внешних обстоятельств» или возлагать ответственность на других людей.
4. Установлено, что уровень профессионализма летных специалистов тесно связан с компонентами профессионального менталитета – особенностями переживания профессиональной востребованности, составляющими профессиональной Я-концепции и ценностно-мотивационными установками. Показано, что высококлассные летчики обладают большей личностной гибкостью как по отношению к своему Я так и по отношению к окружающим, они в большей степени проявляют готовность к переменам и направлены на личностное развитие. Им присуща высокая оценка своей профессиональной компетентности и позитивное отношение к выбранной профессии, профессиональному окружению, карьерным возможностям.

5. В ходе исследования показано, что высококлассные летчики в меньшей степени ориентированы на гедонистические ценности как на уровне нормативных идеалов (ценности-цели), так и на поведенческом уровне (ценности, реализуемые в поведении). Кроме того, они в меньшей степени ориентированы на ценности «достижения» и «стимуляции», что можно в определенной степени объяснить уже достигнутым высоким профессиональным статусом летчиков верхних классностей, а также социально-демографическими различиями между группами по показателям возраста и семейного статуса респондентов.

Литература

- Алдашева А. А.* Профессиональная компетентность: понятие и структура // Вестник Адыгейского государственного университета. Сер. 3. «Педагогика и психология». 2012. № 4 (109). С. 121–128.
- Алдашева А. А., Зеленова М. Е.* Профессиональный менталитет как ресурс успешности социальных воспитателей // Институт психологии Российской академии наук. Организационная психология и психология труда. 2018. Т. 3. № 1. С. 23–47.
- Баканов А. С., Зеленова М. Е.* Когнитивно-стилевые детерминанты успешности профессиональной деятельности // Социальная психология и общество. 2015. Т. 6. № 2. С. 61–75.
- Белинская Е. П., Тихомандрицкая О. А.* Социальная психология личности: Учеб. пособие для вузов. М.: Аспект-Пресс, 2001. С. 301.
- Бодров В. А.* Психология профессиональной пригодности. М.: Пер Сэ, 2001.
- Бодров В. А.* Профессиональная зрелость человека (психологический аспект) // Феномен и категория зрелости в психологии / Отв. ред. А. Л. Журавлев, Е. А. Сергиенко М.: Изд-во «Институт психологии РАН», 2007. С. 174–197.
- Бодров В. А., Зеленова М. Е., Лекалов А. А., Сиваш О. Н., Таяновский В. Ю.* Исследование профессионального здоровья летчиков в процессе клинко-психологической экспертизы // Актуальные проблемы психологии труда, инженерной психологии и эргономики. Вып. 4 / Под ред. В. А. Бодрова. М.: Изд-во «Институт психологии РАН», 2012. С. 381–415.
- Бодров В. А., Орлов В. Я.* Психологич и надежность: человек в системах управления техникой. М.: Изд-во «Институт психологии РАН», 1998.
- Дикая Л. Г.* Психическая саморегуляция функционального состояния человека. М.: Изд-во «Институт психологии РАН», 2003.

- Гуцыкова С. В.* Проблемы организационного управления в обеспечении профессиональной безопасности // Инициативы XXI века. 2016. № 2. С. 38–41.
- Дружилов С. А.* Системный подход к изучению психологического феномена профессионализма человека // Вестник ТГПУ. 2005. Вып. 1 (45). Сер. Психология. С. 51–55.
- Ермолаева Е. П.* Психологические индикаторы и регуляторы профессионального здоровья общества // Психологическое здоровье личности и духовно-нравственные проблемы современного российского общества // Отв. ред. А. Л. Журавлев, М. И. Воловикова, Т. В. Галкина. М.: Изд-во «Институт психологии РАН», 2014. С. 154–170.
- Зеленова М. Е.* Активность в структуре факторов преодоления негативных последствий военной травмы у ветеранов боевых действий в Афганистане // Материалы итоговой научной конференции Института психологии РАН / Отв. ред. А. Л. Журавлев, Т. И. Артемьева. М.: Изд-во «Институт психологии РАН», 2006. С. 84–94.
- Зеленова М. Е.* Социально-психологические факторы регуляции профессионального здоровья летчиков // Социальная психология и общество. 2014. № 1. С. 54–74.
- Зеленова М. Е., Захаров А. В.* Выгорание и стресс в контексте профессионального здоровья военнослужащих // Социальная психология и общество, 2014. № 2. С. 50–70.
- Зеленова М. Е., Лекалов А. А., Костенко Е. В.* Диагностика психологического здоровья летчиков в практике врачебно-лётной экспертизы // Социальные и гуманитарные науки на Дальнем Востоке. 2016. № 3 (51). С. 114–121.
- Зеленова М. Е., Лекалов А. А., Лим В. С., Костенко Е. В.* Эффективность совладающего поведения и профессиональное здоровье субъекта труда // Материалы Всероссийской научно-практической конференции «Эффективность личности, группы и организации: проблемы, достижения и перспективы». Ростов-на-Дону–Курск, 21–22 апреля 2017 г. М.: Кредо, 2017. С. 59–61.
- Климов Е. А.* Основы психологии: Учебник для вузов. М.: Культура и спорт–Юнити, 1997.
- Леонова А. Б., Кузнецова А. С.* Психологические технологии управления состоянием человека. М.: Смысл, 2009.
- Маркова А. К.* Психология профессионализма. М.: Международный гуманитарный фонд «Знание», 1996.
- Митина Л. М.* Психологические особенности смысложизненных ориентаций современного человека: профессионал или маргинал //

- Психологические проблемы смысла жизни и акме: Сборник материалов XXII симпозиума / Под ред. Г. А. Вайзер, Н. В. Кисельниковой, Т. А. Поповой. М.: ФГНУ «Психологический институт РАО», 2017. С. 43–47. URL: <http://www.pirao.ru> (дата обращения: 20.05.2018).
- Положение о классификации летного состава частей Военно-воздушных Сил СССР, 2011.
- Пономаренко В. А.* Психология человеческого фактора. Красноярск, 2006.
- Постановление Правительства Российской Федерации от 16 мая 2011 г. № 365.
- Психологическое здоровье личности и духовно-нравственные проблемы современного российского общества / Отв. ред. А. Л. Журавлев, М. И. Воловикова, Т. В. Галкина. М.: Изд-во «Институт психологии РАН», 2014.
- Разолов Н. А.* Врачебно-летная экспертиза и безопасность полетов в гражданской авиации // Кафедра авиационной и космической медицины ФГБОУ ДПО «РМАНПО». URL: <http://medicine-avia.parod.ru/documents.html> (дата обращения: 12.05.2018).
- Сиваш О. Н.* Изучение личностной детерминации профессиональной пригодности летного состава в процессе клинико-психологической экспертизы // Проблемы фундаментальной и прикладной психологии профессиональной деятельности / Под ред. В. А. Бодрова, А. Л. Журавлева. М.: Изд-во «Институт психологии РАН», 2008. С. 416–434.
- Чудновский В. Э.* Смысл жизни и личность // Психологические проблемы смысла жизни и акме: Сборник материалов XX симпозиума / Под ред. Г. А. Вайзер, Н. В. Кисельниковой, Т. А. Поповой. М.: ФГНУ «Психологический институт РАО», 2014. С. 16–24. URL: <http://www.pirao.ru> (дата обращения: 10.05.2018).
- Шульц Д., Шульц С.* Психология и работа. СПб.: Питер, 2003.

Professionalism, personal characteristics and psychological health of the pilots

M. E. Zelenova, A. A. Lekalov, V. S. Lim, E. V. Kostenko (Moscow)

Institute of Psychology of RAS, GVKG Burdenko MO RF

The research is aimed at the search and description of psychological variables capable of acting as internal resources of professional success and preserving the health of specialists engaged in extreme types of work. The results of the empirical study shown the relationship between the state of health, the

level of professional skill and personal characteristics of pilots. Complex of psychological methods was used to diagnose negative mental states and individual and personal characteristics of the respondents. Participants of research: military pilots, n=76 persons, middle age – 34 ± 7 years, flight experience 14 ± 8 years.

Keywords: professionalism, individual and personal characteristics, psychological health, professional mentality, internal resources, medical expertise.