

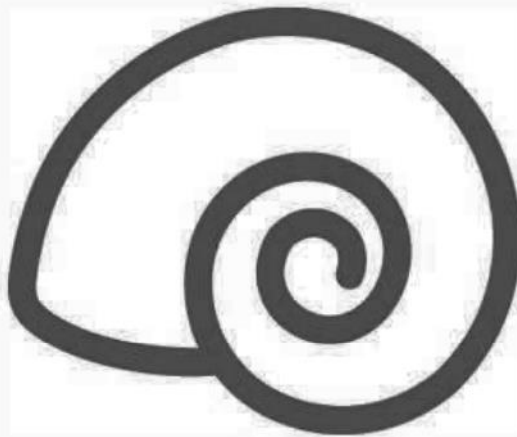
**ОБЩЕСТВО СЕМЕЙНЫХ КОНСУЛЬТАНТОВ И  
ПСИХОТЕРАПЕВТОВ**

научно-практический сетевой журнал

# **ПСИХОЛОГИЯ И ПСИХОТЕРАПИЯ СЕМЬИ**

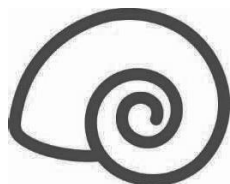
ЭЛ№ФС77-69364 от 6-го апреля 2017г.

<http://familypsychology.ru>



**№1 февраль 2018**

«Электронный научно-  
практический журнал  
Психология и  
психотерапия семьи»  
Учредитель РОО  
«Общество семейных  
консультантов и  
психотерапевтов»  
Выходит с 2017г.  
4 раза в год.  
Регистрация в  
роскомнадзоре  
(Свидетельство о  
регистрации средства  
массовой информации  
ЭЛ№ФС77-69364 от 6-  
го апреля 2017г.)  
2018 № 1



**Главный редактор**  
Варга Анна Яковлевна.  
**Редакционная коллегия**  
Янковская Екатерина Борисовна  
Травкова Марина Рахимджоновна  
**Редакционный совет**  
Болотова Алла Константиновна  
Васягина Наталия Николаевна  
Карабанова Ольга Александровна  
Реан Артур Александрович  
Шабельников Виталий Константинович  
Кэтрин Бэйкер  
Питер Тайтельман  
Моника Макголдрик

## ОГЛАВЛЕНИЕ:

### ИССЛЕДОВАНИЯ

*Акбарова А.А., Воробьева А.Е.*

"Роль детей в совладании с ситуацией экономического кризиса в сфере досуга и потребления у жителей различных регионов России" .....4-11

### ПРАКТИКА

*Билобрам М.А.*

"Системные последствия суррогатного материнства" .....12-22

*Михеева Е.В.*

"Применение трансформационных игровых технологий в работе с семейной парой" ...23-34

*Шередеко Т.В.*

"Решение о разводе: выход с перепутья" .....35-44

### ПЕРЕВОДЫ

*Катарина Грэтвик Бэйкер*

"Эмоциональный процесс в обществе: обзор и развитие концепта" (пер.А.Шмелев)...45-62

## ИССЛЕДОВАНИЯ

### **РОЛЬ ДЕТЕЙ В СОВЛАДАНИИ С СИТУАЦИЕЙ ЭКОНОМИЧЕСКОГО КРИЗИСА В СФЕРЕ ДОСУГА И ПОТРЕБЛЕНИЯ У ЖИТЕЛЕЙ РАЗЛИЧНЫХ РЕГИОНОВ РОССИИ**

Акбарова Анастасия Азаматовна

Воробьева Анастасия Евгеньевна

Наличие детей в семье играет разную роль в совладении с экономическим кризисом в сфере досуга и потребления в разных регионах России. Исследование выполнено на жителях столичного региона (102 чел.) в сравнении с другими регионами России (110 чел., проживающих в крупных городах). Выборка сбалансирована по полу, присутствуют представители разных профессий с разным уровнем дохода. Использовалась авторская анкета для изучения изменения в сфере досуга и занятости в период экономического кризиса, методика «Когнитивно-поведенческие стратегии преодоления», методика диагностики уровня социальной фрустрированности Л.И. Вассермана. Несмотря на то, что для региональной выборки характерен более высокий уровень фрустрации по всем социальным сферам и большее использование как конструктивных, так и неконструктивных стратегий совладания, выявлена позитивная роль детей в совладании семьи с продолжительным экономическим кризисом: для взрослых, имеющих детей, характерно более активное потребительское и досуговое поведение, вера в чудо и переориентация на достижения в других сферах жизни (не экономической). В столичном регионе более благополучно переживают кризис респонденты, не имеющие детей: для них характерен более разнообразный досуг, более активное потребительское поведение, позитивная оценка экономического кризиса как стимула к развитию. В столичном регионе наличие ребенка в семье усиливает тревогу по поводу выживания, в то время как в других регионах России наличие ребенка эмоционально поддерживает семью в совладании с длительным экономическим кризисом.

**Ключевые слова:** семьи с детьми, отношение к экономическому кризису, стратегии совладания, социальная фрустрированность, психология досуга

### **THE ROLE OF CHILDREN IN COPING WITH THE SITUATION OF THE RECESSION IN THE SPHERE OF LEISURE AND CONSUMPTION AMONG RESIDENTS OF VARIOUS REGIONS OF RUSSIA**

Anastasia A. Akbarova

Anastasia E. Vorobieva

The presence of children in the family plays a different role in coping with the recession in the sphere of leisure and consumption in different regions of Russia. The study was conducted on residents of the metropolitan region (102 people) in comparison with other regions of Russia (110 people living in large cities). The sample is balanced by sex, there are representatives of different professions with different income levels. An author's questionnaire was used to study the changes in the sphere of leisure and employment during the recession, the method «Cognitive-behavioral strategies for overcoming», a technique for diagnosing the level of social frustration by Wasserman. Despite the fact that the regional sample is characterized by a higher level of frustration in all social spheres and greater use of both constructive and non-constructive coping strategies, the positive role of children in coping with the family with a recession is revealed: for adults with children, a more active consumer and leisure behavior, belief in a miracle and a reorientation to achievements in other spheres of life (not economic). Respondents who do not

have children are more comfortable with the recession in the capital region: they have more diversified leisure, more active consumer behavior, a positive assessment of the recession as an incentive for development. In the capital region, having a child in the family increases anxiety about survival, while in other regions of Russia the presence of the child emotionally supports the family in coping with a recession.

**Keywords:** families with children, attitude to the recession, coping strategies, social frustration, leisure psychology

### **Постановка проблемы.**

Социальные процессы, характерные для современного общества сказываются в том числе на семье, постольку поскольку она представляет собой элементарную ячейку общества. На семье сказался и переживаемый российским обществом социально-экономический кризис. Проблемы российской семьи в период экономического кризиса в большей мере отражены в социологических исследованиях нежели в психологических (например, Мустаева, 2009).

В российских семьях исторически сложились различные сценарии выживания, транслируемые родителями своим детям (например, практика продовольственных запасов). Пугающая картина мира, закрепленная таким образом, приводит к формированию культуры страха, который становится инструментом манипуляции, когда отдельные эпизоды провоцируют защитное поведение у больших групп населения (например, «принудили по разным причинам пару-тройку известных людей уехать за границу — и вот уже в Лондоне русскими скупаются целые районы») (Варга, 2007, с. 22). Сценарии выживания могут реализоваться и в условиях отсутствия объективных угроз, и при наличии такой угрозы. С нашей точки зрения представляется интересным изучить стратегии совладания, выживания семей в условиях трудной экономической ситуации (продолжительного экономического кризиса). Разные семьи, вероятно, могут реализовывать разные стратегии, воспринимать кризис как угрозу или как стимул к развитию.

Наиболее важными личностными факторами, которые будут влиять на психологическую специфику переживания экономического кризиса являются свойственные ей когнитивно-поведенческие стратегии преодоления, оптимизм, уровень ее социальной фрустрированности и ряд других.

Важным фактором кризисных процессов в России является протяженность ее территории и неравномерность социально-экономического развития регионов. Отдельно отмечается отличие переживания экономического кризиса в городах федерального значения (Москва, Санкт-Петербург) по сравнению с другими регионами, что связано не только с разрывом в уровне доходов населения указанных регионов, но и со спецификой темпа жизни, уровня потребления, цен на услуги и мерой включенности в глобальную экономику. Жители Москвы и Санкт-Петербурга в большей мере ощутили на себе воздействие экономического кризиса (отмечается более высокий уровень инфляции, больше страхов по поводу финансового благополучия фирм и граждан, больше склонность к экономии) (Зелетдинова, 2013).

Состав семьи является важным фактором и ресурсом совладания семьи с трудной жизненной ситуацией.

Ребенок является значимым элементом семьи. Выделяют положительные и отрицательные роли ребенка в семейной системе. Ребенок может быть знаком социального статуса семьи, объединяющим семью фактором, сплачивающим эмоционально

разобщенных родителей, компенсатором нереализованных стремлений родителей, объектом разрядки накопившегося раздражения членов семьи, также он может удовлетворять нереализованные потребности только одного из родителей, а не всей семьи в целом и т.д. При этом один и тот же ребенок в разное время может принимать на себя разные роли (Посысоев, 2004; Целуйко, 2004).

Дети определяют структуру потребления семьи. Беря детей с собой в магазин, родители социализируют их как потребителей. В современном российском обществе одной из распространенных форм досуга стало посещение торгово-развлекательных центров, в том числе с детьми. Специфика посещения ТРЦ респондентами с детьми заключается в том, что оно является запланированным мероприятием, которое совмещает в себе выполнение задачи обеспечения бытовых нужд семьи и отдыха. В специальном исследовании было выявлено, что чем больше стиль воспитания, избранный родителем, сосредоточен на ребенке, тем больше ТРЦ служит местом детского досуга для этой семьи. Стили воспитания, характеризующиеся эмоциональной отстраненностью, связаны с негативным отношением к детскому досугу в ТРЦ, а также скорее с собственной нелюбовью к посещению мест скопления людей. (Воробьева, Акбарова, 2015).

В условиях экономического кризиса ребенок может оказаться как объектом тревог и дополнительных расходов семьи, так и мотиватором к преодолению трудностей, фактором сплочения семьи, источником позитивных эмоций. Какой именно будет роль ребенка, определяется дополнительными факторами, такими как регион проживания, уровень доходов семьи, место ребенка в структуре ценностей родителя, оптимизм/пессимизм родителя и т.д. С экономической точки зрения отсутствие в семье ребенка, который не только не зарабатывает деньги на свои нужды, но и требует постоянных расходов, должно оказывать положительное влияние на совладание взрослого с экономическим кризисом. Однако, у ребенка в семье могут быть важные позитивные эмоциональные функции, и его отсутствие может приводить к более тяжелому переживанию трудной жизненной ситуации у взрослого. Семейные психологи отмечают, что в современной семье именно эмоциональная составляющая выходит на первый план (Варга, 2008).

### **Программа исследования.**

Цель исследования: проанализировать роль детей в совладании с ситуацией экономического кризиса в сфере досуга и потребления и у жителей различных регионов России.

Гипотеза исследования: наличие детей у респондентов, проживающих в Москве и в регионах России, имеет разную роль в переживании экономического кризиса и связанных с ним ограничений в досуге и потреблении.

Выборку исследования составили жители Москвы и области (102 чел.) и других регионов России (жители городов-миллионников и городов с численностью несколько сот тысяч жителей – 110 чел.), представители разных профессий, имеющие разный уровень дохода, из них мужчин 95 чел., женщин 117 чел., возраст респондентов 20-45 лет.

Использовались следующие методики: авторская анкета для изучения изменения в сфере досуга и занятости в период экономического кризиса (включала в себя вопросы, направленные на выявление переживания экономического кризиса, затруднений и возможностей, которые он принес, страхов, связанных с ним, стратегий адаптации к нему в сфере досуга и занятости, а также отношение к труду и досугу), методика «Когнитивно-поведенческие стратегии преодоления» (Сизова, Филиппченкова, 2002), методика диагностики уровня социальной фрустрированности Л. И. Вассермана (модификация В. В. Бойко) (Практическая психодиагностика, 2004).

### Результаты исследования.

Было проведено сравнение отдельно респондентов, имеющих детей, проживающих в Москве и области, с респондентами, имеющими детей и проживающими в различных регионах России (см. рис. 1). Респонденты, не имеющие детей и проживающие в Москве и области, сравнивались нами отдельно с респондентами, не имеющими детей и проживающими в различных регионах России (см. рис. 2). Нами использовался критерий Манна – Уитни.

На выборке респондентов с детьми было выявлено, что текущий экономической кризис в большей мере воспринимается как разоряющий и сдерживающий жителями Москвы и области. В первую очередь в ситуации экономического кризиса жители Москвы и области готовы экономить на покупке одежды и обуви и расходах на досуг в большей мере, чем жители различных регионов России. При посещении торгово-развлекательных центров (ТРЦ) в период экономического кризиса жители регионов России более склонны к тому, чтобы побыстрее все купить и покинуть это пространство. При этом по всем показателям методики диагностики уровня социальной фрустрированности наблюдаются значимые различия, свидетельствующие о большем уровне фрустрированности у жителей регионов России по сравнению с жителями Москвы и области, т.е. в семейной сфере (отношения с родителями, супругами, детьми), в профессиональной сфере, сфере обслуживания, финансов, досуга, обстановкой в обществе. Также было обнаружено, что жители регионов более склонны к использованию различных когнитивно-поведенческих стратегий преодоления, как конструктивных преобразующих, так и конструктивных приспособительных и неконструктивных.

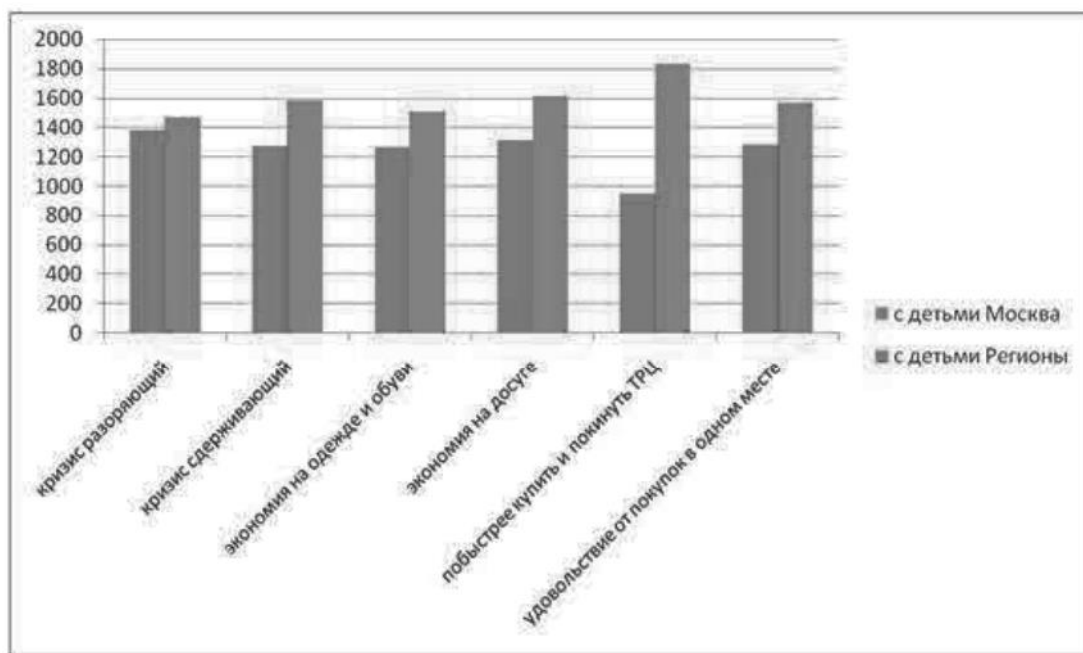


Рис. 1. Сравнение респондентов из Москвы и других регионов России, имеющих детей.

На выборке респондентов без детей было выявлено, что жители Москвы и области оценивают существующие условия как более благополучные для них по сравнению с жителями различных регионов России. В период экономического кризиса жители регионов больше отмечают выраженность таких затруднений как экономический разрыв со значимыми для них людьми, существование угрозы войны и санкций. Как возможность, открывающуюся в период текущего экономического кризиса, жители Москвы и области больше склонны рассматривать получение государственного финансирования в

обустройстве Крыма, военной отрасли и т.д. Экономический кризис воспринимается как успокаивающий, стимулирующий и развивающий в большей мере жителями Москвы и области. Жители Москвы и области больше склонны к тому, чтобы превратить свои хобби в источник дополнительного дохода. В период экономического кризиса жители различных регионов России больше готовы экономить на медицинских услугах, бытовой технике и электронике, путешествиях, детских кружках и игрушках, подарках близким и коллегам. Также в период экономического кризиса жители регионов России больше склонны отмечать у себя следующие страхи: страх массовой безработицы, невозможность позволить себе расходы на привычные развлечения еще долгое время. При посещении ТРЦ в период экономического кризиса жители Москвы и области чаще практикуют пополнение гардероба, покупки для интерьера своего жилища, приобретение бытовой техники, также они чаще ходят в кино, кафе, проводят досуг всей семьей. Смысл досуга также различается: для жителей Москвы и области досуг служит обогащению внутреннего мира, а для жителей регионов – возможностью забыться от тяжелой жизни. В связи с сокращением времени на досуг и увеличением занятости на работе в период экономического кризиса жители регионов России больше склонны переживать пессимизм относительно будущего и смирение с ситуацией. При посещении ТРЦ жители регионов России больше склонны быстро совершать покупки и покидать его, не задерживаясь, также они больше раздражаются от большого количества людей в ТРЦ, в то время как жители Москвы и области в ТРЦ с большей радостью узнают о новинках и модных тенденциях, больше склонны получать яркие радостные впечатления и мечтать о красивой жизни. Жители различных регионов России в связи с наступлением экономического кризиса больше склонны увеличивать время своего досуга в Интернете, в то время как жители Москвы и области начинают больше ходить в музеи, ТРЦ, спортзалы, кафе, посещать оздоровительные и уходовые процедуры. В регионах в период кризиса начинают больше практиковать освоение навыков выживания в экстремальных условиях. При этом по всем показателям методики диагностики уровня социальной фрустрированности наблюдаются значимые различия, свидетельствующие о большем уровне фрустрированности у жителей регионов России по сравнению с жителями Москвы и области, т.е. в семейной сфере, в профессиональной сфере, сфере обслуживания, финансов, досуга, обстановкой в обществе. Также было обнаружено, что жители регионов более склонны к использованию различных когнитивно-поведенческих стратегий преодоления, как конструктивных преобразующих, так и конструктивных приспособительных и неконструктивных.

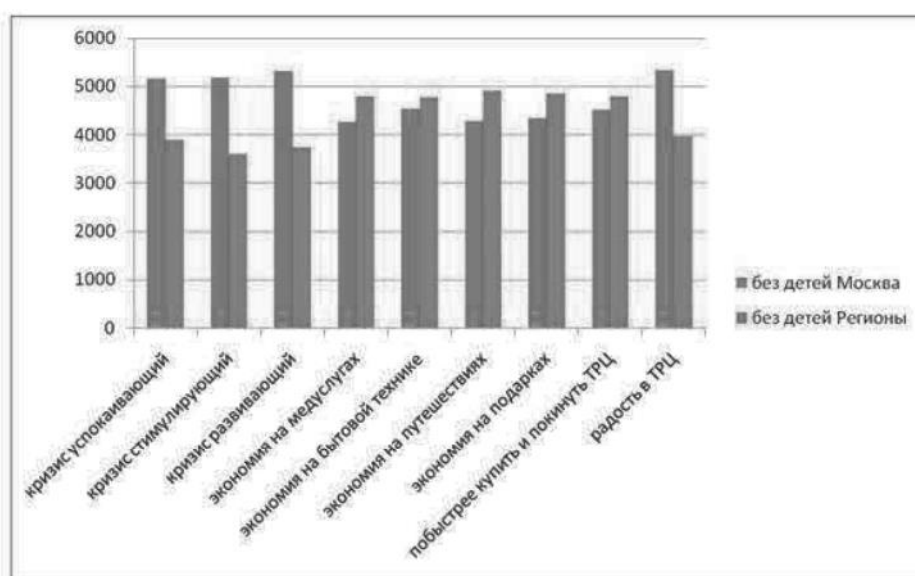


Рис. 2. Сравнение респондентов из Москвы и других регионов России, не имеющих детей.



Дополнительно были проанализированы различия в совладании с экономическим кризисом в сфере досуга и потребления у жителей регионов России (без столичного региона), имеющих и не имеющих детей (рис. 3). Было выявлено, что респонденты, имеющие детей, меньше готовы в условиях кризиса экономить на расходах на детские кружки и игрушки, больше посещают ТРЦ с целью проведения досуга всей семьей. При этом респонденты, имеющие детей, отличаются большей склонностью к использованию стратегий совладания «идушее вверх сравнение» и «фиксированная на эмоциях стратегия», т.е. они переориентируются на свои успехи в других областях жизни (вероятно, это семья) и верят в чудо. Респонденты, не имеющие детей, больше склонны сожалеть о предыдущих тратах на развлечения в условиях сокращения досуга и увеличения рабочей занятости в связи с наступлением экономического кризиса. Также респонденты, не имеющие детей, больше фрустрированы в семейной сфере и на работе.

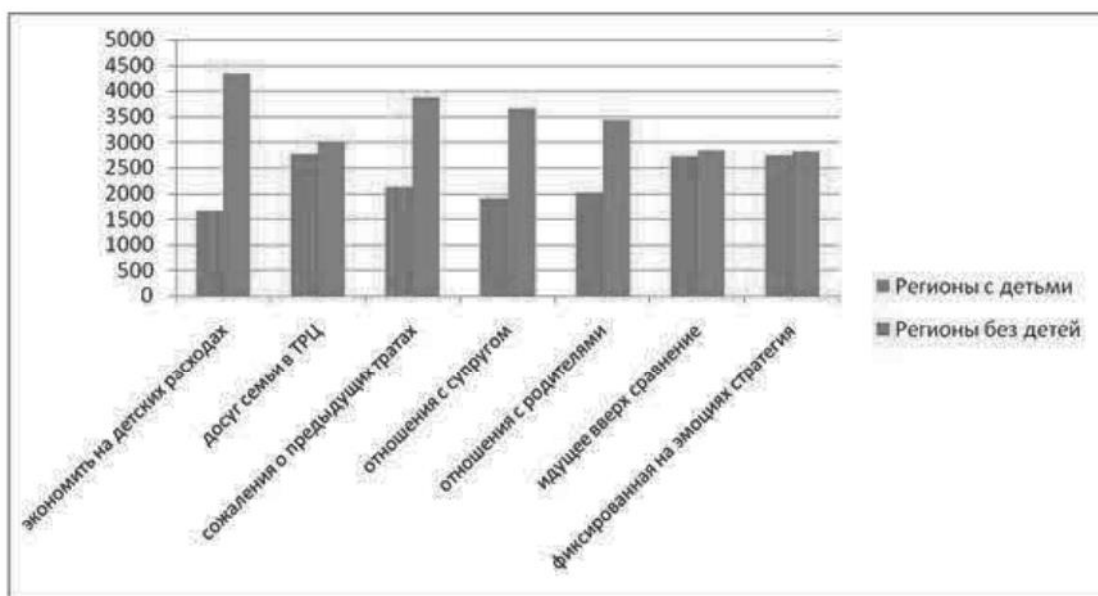


Рис. 3. Сравнение респондентов, имеющих и не имеющих детей, проживающих за пределами столичного региона

Сравнение жителей столичного региона, имеющих и не имеющих детей, дало результаты, не противоречащие вышеописанным особенностям, но позволило дополнить их (рис. 4). В частности, было выявлено, что для имеющих детей больше характерен страх массовой безработицы, фрустрированность в сфере досуга, склонность использовать стратегию совладания «идушее вниз сравнение» (есть те, кому еще хуже).

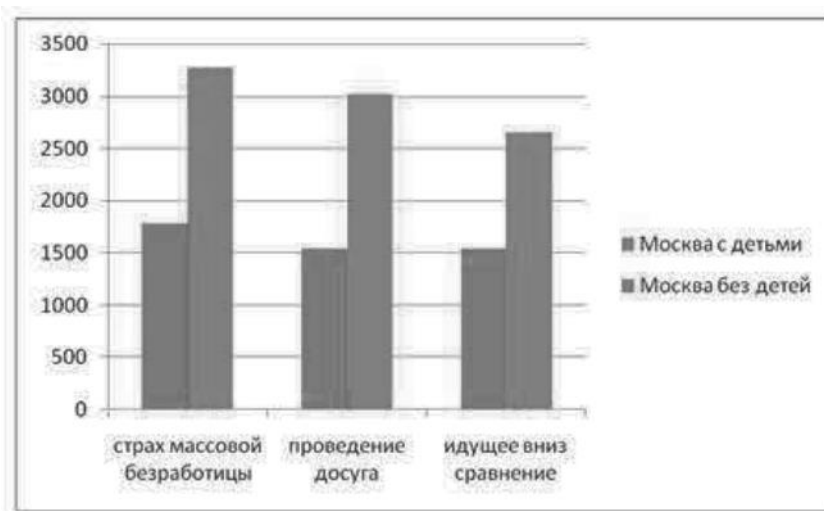


Рис. 4. Сравнение респондентов, имеющих и не имеющих детей, проживающих в Москве и области

Таким образом, было обнаружено большее число различий в совладании с экономическим кризисом у взрослых респондентов, не имеющих детей, проживающих в различных регионах России по сравнению с респондентами без детей, проживающими в Москве и области. Также отмечается большая фрустрированность по всем сферам жизни жителей регионов России, как имеющих, так и не имеющих детей, и, как следствие с нашей точки зрения, большее задействование всех стратегий совладания, как конструктивных, так и неконструктивных.

Взрослые респонденты с детьми, проживающие в Москве и области, психологически тяжелее переживают экономический кризис (образ кризиса более негативный, потребительское поведение более сдержанное), чем респонденты с детьми из других регионов России.

Взрослые респонденты без детей, проживающие в Москве и области, психологически легче переживают экономический кризис (образ кризиса позитивный, развивающий, обстановка в целом оценивается как благоприятная, более активное потребительское и досуговое поведение), чем респонденты без детей из других регионов России (больше затруднений и страхов, порожденных экономическим кризисом, более сдержанное потребительское поведение). В качестве еще одного показателя переживания экономического кризиса (кроме социальной фрустрированности и стратегий совладания) можно обратиться к сфере досуга: у жителей Москвы и области можно отметить более разнообразный досуг, требующий больших финансовых затрат, а также его развивающую функцию, в то время как у жителей других регионов России досуг становится более однообразным и пассивным, а функция его сводится к «отключению» от тяжелой жизни или приобретению навыков выживания в ней.

#### **Выводы.**

Совладание семьи с продолжительным экономическим кризисом (трудной жизненной ситуацией) определяется тремя группами факторов: объективными условиями (регион проживания, уровень доходов и т.д.), ее структурой (количество членов семьи, наличие/отсутствие детей и т.д.), психологическими характеристиками ее членов (ценностные ориентации, оптимизм/пессимизм, используемые стратегии преодоления, переживание социальной фрустрированности и т.д.). Ребенок является важным элементом семьи, его наличие или отсутствие в семье может иметь как положительное, так и отрицательное влияние на совладание взрослых членов семьи с экономическим кризисом.

Результаты сравнительного исследования совладания с экономическим кризисом у взрослых, имеющих и не имеющих детей, и проживающих в Москве и области и других регионах России различно. В целом жители регионов больше фрустрированы во всех сферах жизни и больше склонны использовать весь спектр стратегий совладания, однако, условия продолжительного экономического кризиса переживаются по-разному теми, у кого есть дети, и теми, у кого их нет. В столичном регионе кризис более тяжело переживается респондентами с детьми, в прочих регионах – наоборот, респонденты без детей переживают экономический кризис тяжелее (больше страхов, больше ограничений в потребительском поведении и т.д.). В регионах России (без столичного региона) отмечается позитивная эмоциональная роль детей в семье, переживающей экономический кризис, а в столичном регионе их роль скорее негативная (увеличивает тревогу о будущем).

#### **Литература:**

Варга А.Я. (2007) В России сложилась культура страха. *Новое время*, 32, 22.

- Варга А.Я. (2008) Российская семья в эпоху перемен: социально-психологическая динамика. *Психолог и общество: диалог о взаимодействии*, 10-12.
- Воробьева А.Е., Акбарова А.А. (2016) Экономическое и досуговое поведение потребителей с детьми в торгово-развлекательных центрах. В сб. А.Н. Неверов, А.Н. Латков (ред) *Экономическая психология: прошлое, настоящее, будущее. Вып. 3. Материалы Второй международной научно-практической конференции 24-28 мая 2016 г.* В 2 частях. Ч.2. Саратов: ЦПЭИ СНЦ РАН; Буква, 225-233.
- Зелетдинова Э.А. (2013) Экономический кризис и протестное поведение в России. *Вестник АГТУ. Серия Экономика*, 2, 19-30.
- Мустаева Ф.А. (2009) Актуализация проблемы социальной работы с семьей в условиях финансово-экономического кризиса. *Вестник Челябинского государственного университета*, 42 (180). *Философия. Социология. Культурология*. Вып. 15, 180-183.
- Посысоев Н.Н. 2004 (ред) *Основы психологии семьи и семейного консультирования*. Учеб. пособие для студ. высш. учеб. заведений. М.: Изд-во ВЛАДОС-ПРЕСС.
- Райгородский Д.Я. 2004 (ред) *Практическая психодиагностика. Методики и тесты*. Самара: Издательский Дом «БАХРАХ-М».
- Сизова И.Г., Филиппченкова С.И. (2002) Методика диагностики когнитивно-поведенческих стратегий преодоления. В сб. А.Л. Журавлев (ред) *Современная психология: Состояние и перспективы исследований. Часть 5. Программы и методики психологического исследования личности группы: Материалы юбилейной научной конференции ИП РАН, 28-29 января 2002 г.* М.: Изд-во «Институт психологии РАН», 180-199.
- Целуйко М.В. (2004) *Вы и ваши дети. Психология семьи*.