

## СУБЪЕКТИВНОЕ КАЧЕСТВО ЖИЗНИ В РАЗЛИЧНЫХ ПО ХАРАКТЕРУ СОЦИАЛЬНОЙ ЗАКРЫТОСТИ СОЦИУМАХ

Д. В. Сочивко, Т. Н. Савченко, Г. М. Головина

**Аннотация:** в статье рассматриваются вопросы индивидуальных психологических и психодинамических различий в группах испытуемых, представляющих разные по закрытости социальные системы.

**Ключевые слова:** качество жизни, субъективное качество жизни, самоотношение, удовлетворенность жизнью.

**The summary:** this paper discusses the issues of individual psychological and psychodynamic differences in the groups of subjects representing different in closed social systems.

**Key words:** quality of life, subjective quality of life, samootnoshenie, satisfaction with life.

Субъективное качество жизни (СКЖ) мы понимаем как степень соответствия реальных ценностных структур различного уровня (понятий) идеальным в представлении респондентов. Субъективное качество жизни входит как составляющая в интегральный показатель качества жизни. Данное исследование направлено на изучение субъективного качества жизни и общей удовлетворенности жизнью как его интегрального показателя. В указанной работе мы поставили своей целью сравнить структуры субъективного качества жизни людей, основная жизнедеятельность которых на больших отрезках времени определяется степенью социальной закрытости социума.

Центральным понятием теории систем, системного анализа является понятие системы. Существует много определений систем.

Система — совокупность частей или компонентов, связанных между собой организационно. Под системой может пониматься естественное соединение составных частей, самостоятельно существующих в природе, а также нечто абстрактное, порожденное воображением человека. Эти определения аккумулируют как само определение системы, так и свойства систем.

А.И. Уемов, проводя анализ различных определений понятия «система», останавливается на следующих: 1) множество объектов, на котором реализуется определенное отношение с фиксированными свойствами; 2) множество объектов, которые обладают заранее определенными свойствами с фиксированными между ними отношениями.

Для психологии полезным является также определение Акоффа и Эмери. Система — это множество взаимосвязанных элементов, каждый из которых связан прямо или косвенно с каждым другим элементом, а два любые подмножества этого множества не могут быть независимыми.

Свойства области существования системы и накладываемые на нее ограничения определяют научный подход и методологию, которые должны быть использованы при изучении системы.

Различают живые и неживые системы. Живыми называются системы, обладающие биологическими функциями (рождение, смерть, воспроизводство).

Можно выделить абстрактные и конкретные системы по определению Акоффа и Эмери. Система называется абстрактной, если ее элементы являются понятиями. Систему относят к конкретным, если по крайней мере два ее элемента являются объектами. Дж. ван Гиг дополняет эти определения, назвав систему конкретной, если ее элементы являются либо объектами, либо субъектами, либо и теми и другими. Это не лишает общности определение Акоффа. Все абстрактные системы — неживые, в то время как конкретные системы могут быть и живыми, и неживыми.

С точки зрения проведения эксперимента особое значение имеет свойство замкнутости, закрытости системы. Деление систем на открытые и замкнутые является важным основанием классификации систем. Система считается замкнутой, если у нее нет окружающей среды, то есть внешних контактирующих с ней систем. К замкнутым относятся те системы, на которые внешние системы не оказывают существенного влияния, у которых отсутствует обмен материей, энергией и информацией с окружающей средой.

В закрытой системе (частично изолированной) отсутствует обмен материей с окружающей средой, однако возможен обмен энергией и информацией. В полностью изолированной системе отсутствует и обмен энергией, а в замкнутой — еще и обмен информацией.

Различие между открытыми и замкнутыми системами — основной момент в понимании фундаментальных принци-

пов общей теории систем. Всякая попытка рассмотрения открытых систем как замкнутых, когда внешняя среда не принимается во внимание, таит в себе большую опасность, которую необходимо полностью осознать. Большинство живых систем — открытые. Неживые системы являются относительно замкнутыми; наличие обратной связи наделяет их некоторыми неполными свойствами живых систем, связанными с состоянием равновесия.

Систему исправительных учреждений и систему обучения курсантов возможно отнести к закрытым (частично изолированным) живым системам в смысле социально-психологического взаимодействия и различной степени закрытости. А некоторые структуры особо строгого режима — к замкнутым.

Это дает нам возможность построить исследование живых естественных систем по истинно экспериментальному плану.

Для проведения эмпирических исследований СКЖ личности в разных по качеству жизни условиях были выбраны следующие группы испытуемых. Обучающиеся в военизированном учебном заведении курсанты первого (38 человек) и четвертого курса (48 человек). Осужденные (89 человек) и сотрудники колонии строгого режима (41 человек). Все испытуемые принадлежат к одной возрастной группе от 17 до 27 лет. Средний возраст испытуемых в группах приведен в таблице 1.

Обучающиеся в зависимости от курса различаются по степени социальной закрытости условий жизнедеятельности (УЖД): первокурсники живут на казарменном положении, имеют ограниченные возможности контактов с родствен-

Таблица 1

**Средний возраст испытуемых разных групп**

<b>Испытуемые</b>	<b>Средний возраст, лет</b>
Курсанты первого курса	17,9
Курсанты четвертого курса	20,4
Сотрудники ИУ	23,9
Осужденные	24,4

никами и внешним миром, курсанты четвертого курса живут в городе, дома или снимают квартиры, посещая учебное заведение в положенные часы рабочего (учебного) времени.

По степени закрытости различаются и группы осужденных и сотрудников исправительных учреждений. Осужденные находятся в колонии постоянно, для работающих осужденных предусмотрен раз в год отпуск 10 дней, если он осужден не по тяжкой статье (на практике применяется не очень часто). Сотрудники живут в поселке, обычно окружающем исправительное учреждение, имеют довольно напряженный график работы, за что получают специальную доплату, их контакты за пределами места работы и проживания весьма ограничены. В целом можно отметить, что ИУ и для со-

трудников, и тем более для осужденных представляет собой, хотя и в разной степени, но более закрытую систему, чем военизированное учебное заведение.

Мы предполагаем следующую упорядоченность условий жизнедеятельности по критерию их социальной закрытости в описанных четырех группах. Более всех закрыты осужденные, далее сотрудники исправительного учреждения, затем курсанты первого курса, находящиеся на казарменном положении с ограниченным выходом за пределы учебного заведения, и курсанты четвертого курса, свободно проживающие в городе.

Предлагаем классификацию указанных групп испытуемых (табл. 2) по двум критериям — интенсивности внешнего контроля и интенсивности внутреннего ощущения социальной закрытости и так-

Таблица 2

**Классификация типов испытуемых по двум критериям**

	Высокая степень внутриличностной ответственности за нарушения установленных правил закрытости УЖД	Низкая степень внутриличностной ответственности за нарушения установленных правил закрытости УЖД
Высокая степень внешнего контроля за нарушениями правил социальной закрытости учреждения	Курсанты первого курса	Осужденные, отбывающие наказание в ИУ
Низкая степень внешнего контроля за нарушениями правил социальной закрытости учреждения	Сотрудники, несущие службу ИУ	Курсанты четвертого курса

же принятия наложенных ею запретов.

С такой комплексной точки зрения курсанты первого курса принимают внешние запреты, так как еще не умеют их обходить там, где это возможно, и не напрягаться при исполнении там, где это невозможно. Кроме того, они подвергаются более жесткому внешнему контролю.

Курсанты четвертого курса в меньшей степени подвержены внешнему контролю и гораздо менее ответственны за соблюдение правил закрытости системы.

Осужденные по определению не отягощены внутренним чувством ответственности, всегда готовы нарушить любое правило, если могут надеяться, что не будут наказаны. Однако они находятся в УЖД с самой высокой степенью внешнего контроля, установленного правилами режима.

Сотрудники одинаково подвержены и внешнему и внутреннему контролю. Они не курсанты, и понимают личную ответственность службы, хотя бы исходя из возможных последствий любых нарушений закрытости системы. Кроме того, система законов и приказов, внутренних распоряжений существенно ограничивает их внешне.

Перейдем теперь к анализу того, как полученные эмпирические данные согласуются с классификацией, построенной на основе предложенных внешних критериев.

Для получения данных использовались разработанные авторами методики.

1. Опросник СКЖ, включающий удовлетворенность жизнью в структуру параметров субъективного качества жизни [2] (Савченко, 2001; Головина, Савченко, 2002).

Субъективное качество жизни оценивалось как степень соответствия реальных понятий (ценностей различного уровня) идеальным в представлении респондентов. Использовалась следующая формула для получения количественных показателей:

$$СКЖ = \frac{\sum(10 - \sigma\Pi)}{20},$$

где СКЖ — общий показатель субъективного качества жизни,

$\delta \Pi_i = \Pi_{ii} - \Pi_{ip}$ , то есть разность по каждому понятию, входящему в структуру качества жизни между идеальным и реальным его значениями.

В соответствии с нормой по разработанной нами методике оценки СКЖ [7], если показатель качества жизни больше 5, то субъективное качество жизни респондента высокое, однако при показателях, близких к 9, 10, можно ставить вопрос о достоверности результатов. Если показатели близки к 5, то это говорит о норме. При показателе, меньше 5 можно говорить о низком уровне субъективного качества жизни, если показатель ниже 2, может иметь место внутриличностный конфликт.

2. Методика динамической психодиагностики «Принятие себя»: в качестве параметра СКЖ рассматривается «принятие себя».

3. Методика динамической психодиагностики «Социальная устроенность личности»: в качестве параметра СКЖ рассматривается «социальная устроенность личности».

В случае динамической психодиагностики СКЖ оценивается общая удовлетворенность жизнью, а в качестве второго параметра может рассматриваться один из параметров СКЖ (например,

Таблица 3

## Сочетание оценок параметров

Сочетание оценок параметров	Удовлетворен жизнью	Не удовлетворен жизнью
Положительная оценка параметра СКЖ	I	II
Отрицательная оценка параметра СКЖ	III	IV

социальная устроенность или принятие себя) (табл. 3).

Каждый вопрос методики представляет собой описание одной из четырех ситуаций и предложение выбрать один вариант выхода из данной ситуации. Таких вариантов — три.

Таким образом, существует шесть возможных сочетаний из четырех представленных состояний. Переходя мысленно из одного состояния в другое, человек, наконец, возвращается в исходное состояние; цикл завершается. Последний переход называется предельным циклом. Психологический анализ неустойчивого равновесия между первым и последним состояниями позволяет дать название данному динамическому типу личности. Методики, построенные с помощью этого метода, позволили выделить шесть типов принятия себя: капризный, самокритичный, мазохист, критикан, зависимый и шесть типов социальной устроенности личности: реалист, оптимист, игрок, бродяга, жадный, аскет.

4. Опросник самооотношения Столина.

В качестве методов многомерного анализа данных использовались: регрессионный анализ для выявления функциональных зависимостей удовлетворенности жизнью от приведенных ранее характеристик.

В таблице 4 даны оценки статистической значимости различий средних показателей реального и идеального качества жизни в разных по степени социальной закрытости группах испытуемых.

Статистически значимые различия получены в группах испытуемых, представляющих более закрытую социальную систему, а именно исправительное учреждение<sup>1</sup>. Причем, как показывает нам рисунок 1, различия существенно более значимы у осужденных, то есть в группе, которая принадлежит к максимально закрытой в нашей классификации системе. Однако у сотрудников также имеются значимые различия реального и идеального КЖ.

Значительно более открытая социальная система — военизированное высшее учебное заведение (но более закрытая, чем обычный вуз) — отличается тем, что обе группы обучающихся (разной степени закрытости) не показывают значимых различий реального и идеального КЖ.

<sup>1</sup> Заметим, что если кто-то думает, что для сотрудников это не такая уж закрытая социальная система, и надо еще обосновать, что ИУ более закрытая система для несущих там службу, чем учебное заведение для несущих службу в период обучения, то лучше всего на этот вопрос отвечают осужденные, которые любят напоминать сотрудникам буквально следующее: «Это вы в тюрьме, а мы то дома». См.: Преступление и наказание от А до Я: словарь по пенитенциарной психологии / под общ. ред. Д. В. Соичко. М., 2009.

Таблица 4

**Оценки статистической значимости различий средних показателей реального и идеального КЖ в разных группах испытуемых**

	Осужденные, реальное КЖ/ идеальное КЖ	Сотрудники, реальное КЖ/ идеальное КЖ	Первый курс, реальное КЖ/ идеальное КЖ	Четвертый курс, реальное КЖ/ идеальное КЖ
Осужденные, идеальное КЖ	0,0000	0,0027	–	–

То обстоятельство, что в среднем и реальное и идеальное КЖ сотрудников значительно выше (табл. 5, 6), чем у осужденных, имеет много причин (в том числе психологических, связанных с переживаниями ограничения свободы, бесправности), добавляющихся к той причине, которую мы пытаемся исследовать, а именно социальной закрытости УЖД. И вычлнить эту последнюю причину довольно трудно. Однако тот факт, что оценки идеального качества жизни существенно отличаются от оценок реального, уже может быть приписан именно социальной закрытости системы, так как

это то небольшое, что является общим и для осужденных и для сотрудников на территории исправительного учреждения.

И именно отсутствие этих различий имеет место в гораздо менее закрытой системе — образовательном учреждении, хотя и военизированного типа. Однако здесь возникает другой вопрос, почему у обучающихся курсантов к четвертому курсу статистически значимо происходит снижение оценок как реального, так и идеального качества жизни, несмотря на то, что их УЖД становятся социально более открытыми и свобод-

Средние показатели реального и идеального КЖ в разных с точки зрения социальной закрытости группах испытуемых

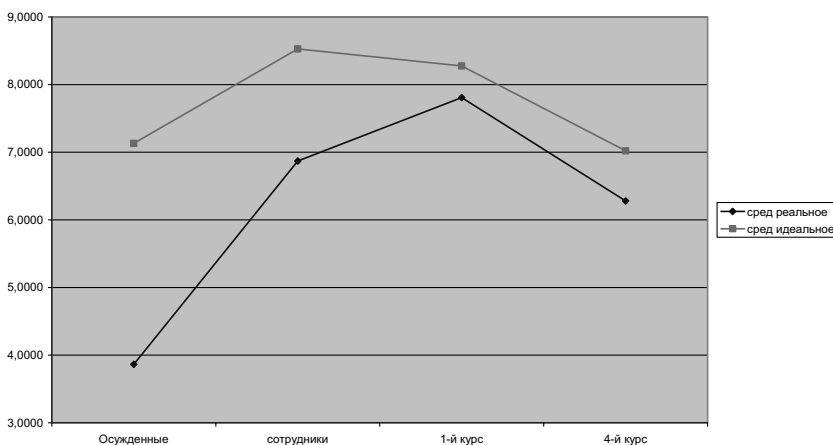


Рис. 1

**Таблица 5**

**Значения уровня значимости различий средних показателей реального качества жизни разных групп**

	<b>Осужденные</b>	<b>Сотрудники</b>	<b>1-й курс</b>	<b>4-й курс</b>
Осужденные		0,0000	0,0000	0,0000
Сотрудники			–	–
1-й курс				0,0002
4-й курс				

**Таблица 6**

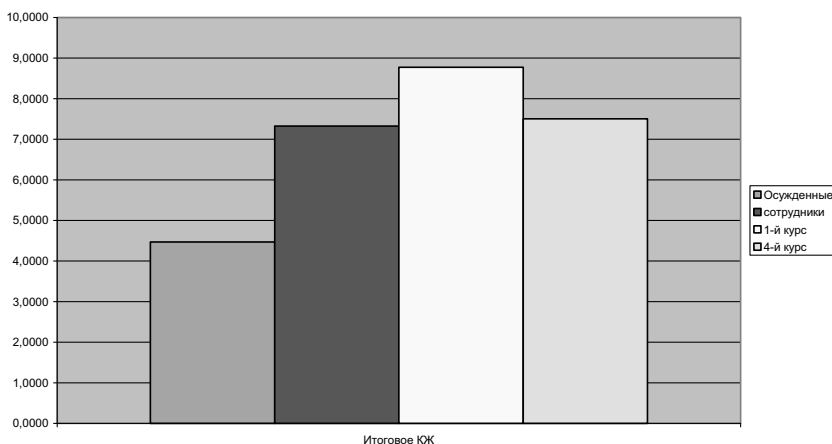
**Значения уровня значимости различий средних показателей ИКЖ**

	<b>Осужденные</b>	<b>Сотрудники</b>	<b>1-й курс</b>	<b>4-й курс</b>
Осужденные		0,0172	0,0406	Нет
Сотрудники			нет	0,0085
1-й курс				0,0107
4-й курс				

ными. Скорее всего, это влияние других факторов — неопределенность жизненной перспективы, боязнь будущей профессионализации, то есть перехода в ту самую гораздо более закрытую систему ИУ, и др.

На данный момент эти показатели подтверждаются и результатами, приведенными на рисунке 2. Так, итоговое качество жизни снижается к четвертому курсу, приближаясь к показателям уровня итогового КЖ у сотрудников.

**Средние показатели итогового КЖ в группах испытуемых с разной степенью социальной закрытости УЖД**



**Рис. 2**

Средние показатели оценок общей удовлетворенностью жизнью в разных по критерию социальной закрытости УЖД группах испытуемых

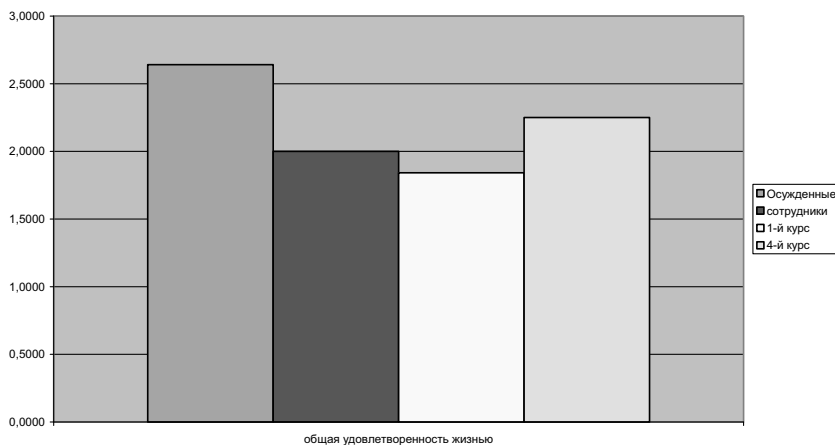


Рис. 3

К этому можно добавить только то, что практику в местах лишения свободы курсанты проходят именно на четвертом курсе. Возможно, эти первые впечатления об их будущей службе играют не последнюю роль в общем снижении оценок КЖ. Однако имеются и другие причины, поэтому вычленить собственно роль социальной закрытости пока затруднительно. К этому вопросу мы еще вернемся. В таблице 7 можно видеть значимость различий итогового качества жизни в разных группах испытуемых.

В то же время на фоне всего изложенного парадоксально выглядят оценки об-

щей удовлетворенности жизнью в разных группах испытуемых (рис. 3).

Из приведенной гистограммы видно, что выше всего общая удовлетворенность жизнью у осужденных, несколько ниже у четвертого курса, далее соответственно идут сотрудники, и самая низкая УЖ у первого курса. Однако это только тенденция. Статистически значимый факт заключается в том, что удовлетворенность жизнью у осужденных выше, чем у сотрудников и на первом курсе (табл. 8).

При этом оценки итогового качества жизни и удовлетворенности жизнью

Таблица 7

Значения уровня значимости различий средних показателей итогового качества жизни

	Осужденные	Сотрудники	1-й курс	4-й курс
Осужденные		0,0000	0,0000	0,0000
Сотрудники			0,0002	Нет
1-й курс				0,0033
4-й курс				



Таблица 8

**Значения уровня значимости различий средних показателей удовлетворенности жизнью разных групп**

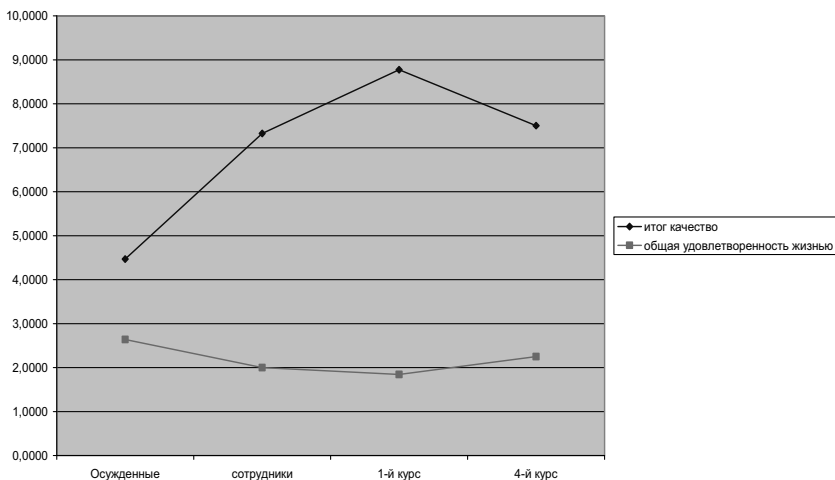
	<b>Осужденные</b>	<b>Сотрудники</b>	<b>1-й курс</b>	<b>4-й курс</b>
Осужденные		0,0154	0,0022	–
Сотрудники			–	–
1-й курс				–
4-й курс				

в закрытых социальных системах несут противоположный характер. Повышение одних оценок ведет к снижению других и наоборот. Для наглядности мы представили эти результаты на отдельном графике (рис. 4).

Итак, у осужденных самое низкое итоговое качество жизни сопряжено с самой высокой удовлетворенностью жизнью. Это может иметь свое частное объяснение как результат гуманизации уголовно-исполнительной системы России. Условия отбывания наказания существенно изменились, некоторые из

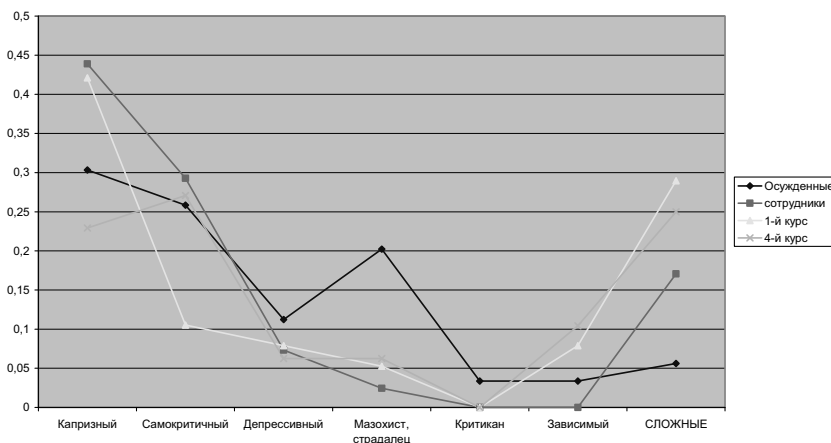
«старосидящих» называют современную зону санаторием. Однако такого объяснения явно недостаточно, так как имеется общая тенденция во всех четырех группах, в частности, имеет место существенное повышение удовлетворенности жизнью у четвертого курса, где наблюдалось снижение итогового качества жизни по сравнению с первым курсом. Мы предполагаем, что речь идет именно о специфическом влиянии социально закрытых условий жизнедеятельности, не связанном с линейным нарастанием закрытости, а скорее с предложенной

**Средние оценки общей удовлетворенностью жизнью и качества жизни в разных группах испытуемых**



**Рис. 4**

Средние частоты встречаемости тех или иных психодинамических циклов по методике "Принятие себя"

**Рис. 5**

нами психодинамической типологией. Согласно этой типологии у осужденных и курсантов четвертого курса общей является низкая внутренняя ответственность за выполнение запретов, налагаемых социальной закрытостью УЖД. Следует отметить, что осужденные, представленные в обследованной выборке, уже отбывают основной период срока, когда период адаптации пройден. Также как и четверокурсники, они уже знают все возможности обхода правил режима. Таким образом, закрытая система у адаптировавшихся своих представителей формирует парадоксальное отношение к жизни, когда ее качество воспринимается как хуже некуда, но при этом все устраивает и менять ничего не хочется. Пример отношения к жизни не такой уж новый, часто встречается в художественной литературе, однако мы рассматриваем формирование такого отношения как результат длительного нахождения в социально закрытых системах. Если это дей-

ствительно так, то косвенным подтверждением должны выступить соответствующие изменения личности, которые мы намерены выявить по сформированному специально для этих исследований набору психодиагностических методик. Перейдем к анализу полученных результатов. Начнем со специальной психодинамической диагностики некоторых аспектов качества жизни.

Как видно из рисунка 5 среди осужденных статистически значимо чаще, чем в других группах ( $p = 0,0289$ ), встречается психодинамический тип «мазохиста, страдальца», в психодинамический цикл которого входят такие циклически сменяющие друг друга состояния, как «удовлетворен жизнью — не принимает себя» (сменяющееся на) «не удовлетворен жизнью — принимает себя». Это подтверждает высказанное предположение об особом характере закрытости социальной системы в условиях лишения свободы и их влияния на лич-

Средние частоты встречаемости тех или иных психодинамических циклов по методике "Социальная устроенность личности" в разных группах испытуемых

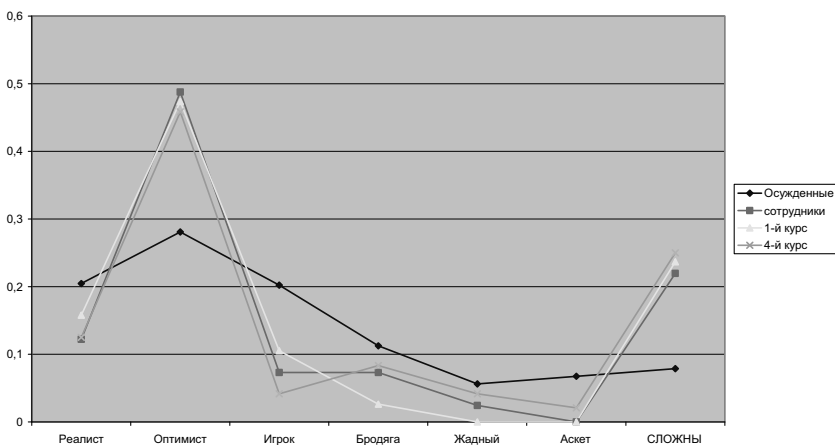
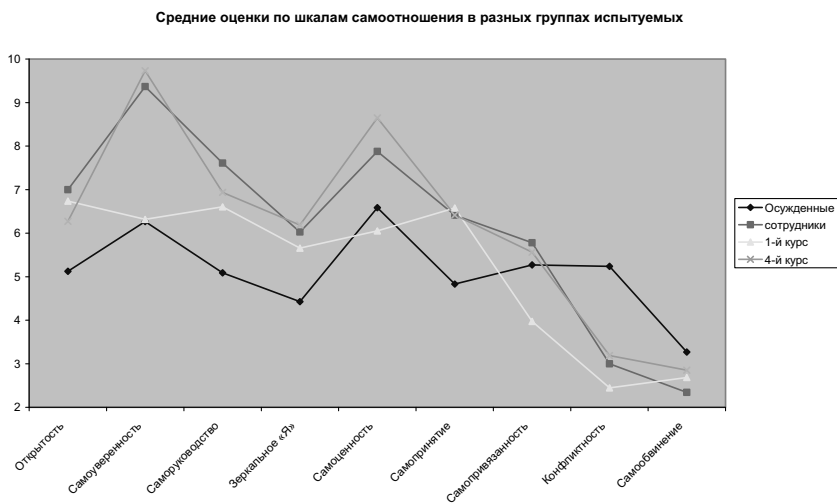


Рис. 6

ность. А как быть с четвертым курсом? У них ведущим типом выступает «самокритичный, совестливый», для которого характерна смена состояний «удовлетворен жизнью — принимает себя» (сменяющееся на) «не удовлетворен жизнью — принимает себя». Имеет место совпадение по состоянию «не удовлетворен жизнью — принимает себя». Таким образом, общее у них то, что представители этих групп могут, не принимая себя, быть удовлетворенными жизнью. Это согласуется с установленным расхождением в оценках итогового качества жизни и удовлетворенности ею. При условии, конечно, если человек принимает на себя ответственность за свое качество жизни, то есть понимает, что только он виноват в том, что качество его жизни не слишком хорошее, но это не повод быть неудовлетворенным тем, что есть. При улучшении же качества жизни, изменении каких-то обстоятельств, опять же в силу этой ответственности может

снижаться удовлетворенность жизнью. Почему не достиг большего? Однако эта ситуация как раз одинаково отсутствует как у осужденных, так и у курсантов четвертого курса. Ни те, ни другие на данный конкретный момент ничего не могут улучшить, причем именно в силу закрытости системы. И тем и другим только остается ждать освобождения или выпуска из учебного заведения. Теоретически четверокурсник может все бросить и отказаться дожидаться диплома, но это единичные случаи, по вероятности сравнимые с побегом из мест лишения свободы.

График, приведенный на рисунке 6, подтверждает мазохистский характер удовлетворенности жизнью осужденными. Среди них меньше оптимистов и больше реалистов, также больше таких самоудовлетворяющихся любой жизнью граждан, как игроков, бродяг, жадных и аскетов (по пунктам «оптимист» и «игрок» различия значимы).



**Рис. 7**

Перейдем к анализу других психодиагностических результатов.

На рисунке 7 можно видеть, что осужденные отличаются свернутой структурой самооотношения, их оценки по первым семи шкалам, укладывающимся (согласно авторам метода) в факторы «самоуважения» (1–4 шкалы) и «аутосимпатии» (5–7 шкалы) снижены, а показатели по шкалам фактора «внутренней конфликтности» (8, 9 шкалы), напротив, повышены. В целом они хуже относятся к себе и склонны к большей внутренней конфликтности. Последнее, кстати, может быть одной из косвенных причин парадоксального соотношения итогового качества жизни и удовлетворенностью жизнью у осужденных. Далее, также несколько снижены по первым двум факторам, хотя и меньше, чем у осужденных, показатели самооотношения в группе курсантов первого курса. Такое общее снижение самоуважения и аутосимпатии у осужденных и перво-

курсников может иметь своей причиной большую социальную закрытость в обеих группах внутри собственно учреждения. Так, осужденные находятся в условиях гораздо большего ограничения социальных контактов, чем сотрудники, а первокурсники больше, чем курсанты четвертого курса. Это соответствует первой, верхней строчке таблицы классификации (табл. 1), то есть для этих испытуемых общим моментом социальной закрытости УЖД является повышенный внешний контроль за соблюдением режима. Таким образом, такой критерий закрытости, как избыточный контроль, подавляет актуализацию самооотношения. Это хорошо видно на рисунке 8. У осужденных и первокурсников имеют место снижение уровня выраженности самооотношения по первым двум факторам и повышение внутренней конфликтности (третий фактор). В соответствии со сделанным предположением о подавлении самооотношения закрытостью

Средние показатели самооценки в зависимости от типа закрытости социальной системы, к которой относятся те или иные группы испытуемых

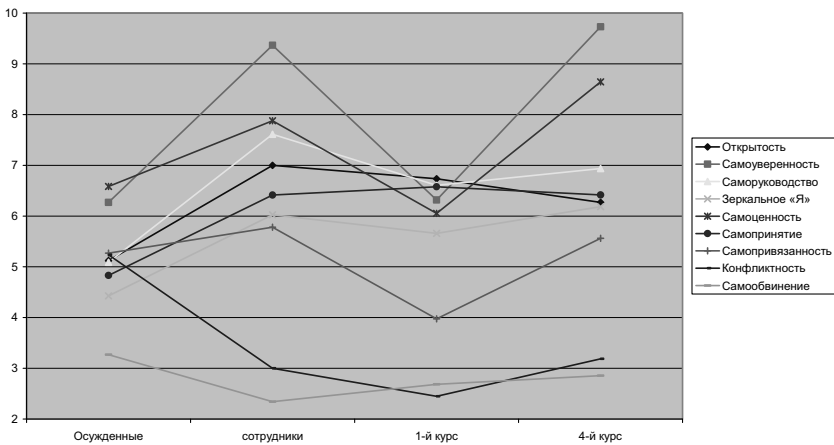


Рис. 8

системы у осужденных это снижение больше.

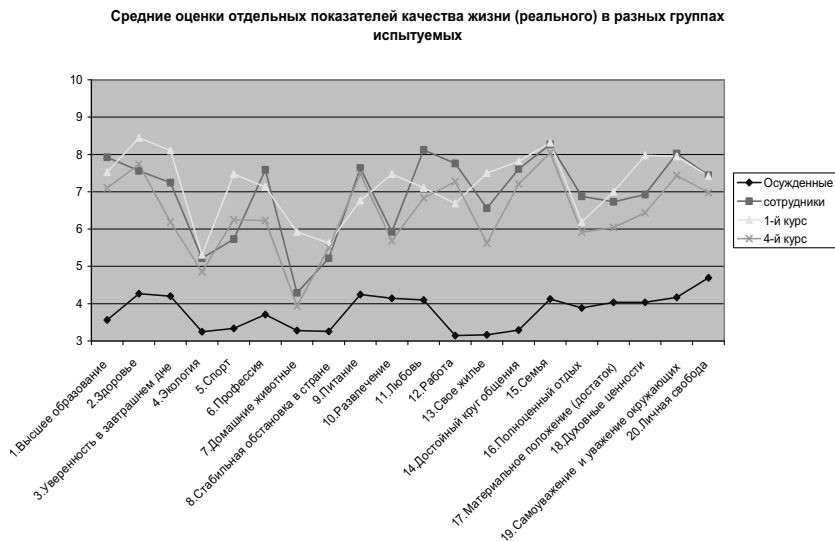
В заключение представим средние показатели реального и идеального качества жизни по разным позициям его оценки.

На рисунке 9 показано, что ниже всех оценки реального качества жизни у осужденных. И это понятно. Наблюдается некоторая тенденция снижения оценок у четвертого курса по сравнению с другими группами, то сеть прослеживается некоторое влияние критерия закрытости (независимо от лишения свободы) по второму столбцу таблицы классификации. Эти группы объединены общим признаком относительно сниженной личной ответственности по отношению к режиму закрытости социальной системы.

Что же касается идеального представления о качестве жизни, то здесь эта тенденция достаточно четко прослеживается (рис. 10). У осужденных также

самые низкие оценки, что само по себе достаточно интересно. Можно предположить, что лишение свободы могло бы породить гипертрофированное желание жизненных благ, однако, как видно из результатов закрытости системы, в среде как осужденных, так и четверокурсников, происходит свертывание желания более высокого качества жизни. Напротив, более совестливые и ответственные сотрудники и первокурсники демонстрируют более высокое идеальное качество жизни. Складывается впечатление, что за свое ответственное отношение к делу человек ожидает как бы платы в будущем в виде улучшения качества жизни. Своей повышенной ответственностью он психологически зарабатывает себе право, хотя бы мечтать о большем.

Анализ результатов исследований в группах с разной степенью социальной закрытости показал, что предложенная классификация типов подтвердилась.



**Рис. 9**

Нами был проведен факторный анализ реальных ценностных структур и СКЖ всех четырех групп респондентов.

Было показано, что у курсантов первого курса и осужденных наиболее «рыхлые» факторные структуры, что свидетельствует об отсутствии целостности личности.

У первого курса наиболее значимыми являются факторы: достойный круг общения, который в основном связан с семьей, СКЖ, удовлетворенность жизнью, фактор высшего образования и развлечения.

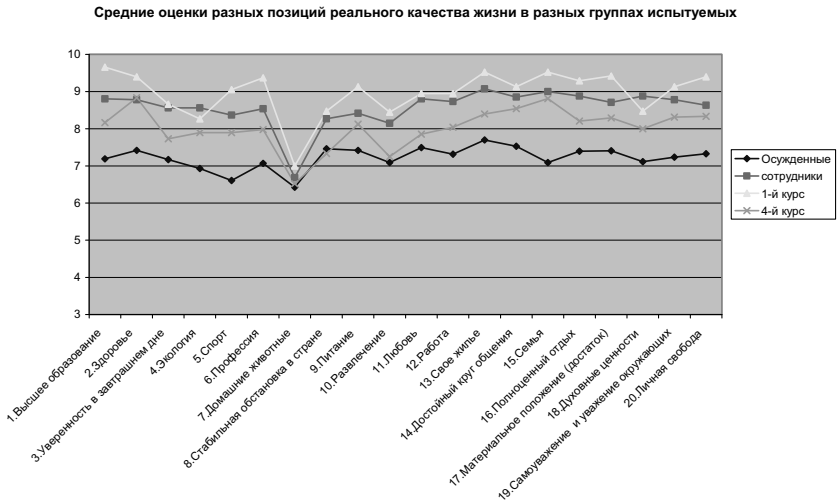
Для осужденных наиболее значимыми являются факторы: жизненной наполненности (материальное обеспечение, семья, полноценный отдых), социальной наполненности (жилье, достойный круг общения), здоровья, СКЖ и удовлетворенность жизнью и фактор самоуважения, в который входят духовные ценности.

Только в данной группе респондентов в качестве составляющих фактора были выделены духовные ценности.

У курсантов и работающих факторные структуры наиболее схожи, хотя есть определенная схожесть и у групп работающих — заключенных; курсантов первого курса — курсантов четвертого курса.

В качестве первого, наиболее нагруженного фактора у студентов четвертого курса, выступает фактор СКЖ, который определяется профессиональной сферой, самоуважением и уважением окружающих, личностной свободой, наличием своего жилья (перед выходом в состояние открытой системы); факторы уверенности в завтрашнем дне, работы и т. д.

У работающих наиболее нагруженный фактор можно определить как фактор жизненной наполненности (профессиональная сфера, работа, здоровье, уверен-

**Рис. 10**

ность в завтрашнем дне, семья, отдых). Фактор удовлетворенности жизнью, который в большей степени определяется наличием своего жилья, фактор стабильной обстановки (только у данной группы респондентов). Следует отметить, что фактор жизненной наполненности определяется степенью закрытости системы, которая определяется в свою очередь уровнем внешнего контроля и внутриличностной ответственности. Дальнейшие исследования возможно позволят подойти к решению задачи формирования жизненной наполненности через управление СКЖ при выходе в открытую систему.

## Литература

1. Головина Г.М. Структура показателя общей удовлетворенности жизнью // Качество жизни: критерии, оценки. Отечественный и зарубежный опыт. — М., 2002. — С. 17–19.
2. Головина Г.М. Удовлетворенность жизнью и стили поведения // Материалы III Всерос. съезда Рос. психолог. общ-ва. — СПб.: Рос. психолог. общ-во, 2003.
3. Головина Г.М., Савченко Т.Н. Экология человека: теоретическое и экспериментальное исследование качества жизни. — М.: Изд-во Ин-т психологии РАН, 1996.
4. Головина Г.М., Савченко Т.Н. Восприятие экологической опасности // Труды Ин-та психологии РАН. — М.: Ин-т психологии РАН, 1997.
5. Головина Г.М., Савченко Т.Н. Методы исследования качества жизни // Материалы II Всерос. науч. конф. по психологии Рос. психолог. общ-ва. — Ростов н/Д: Рос. психолог. общ-во, 1997. — С. 145–146.
6. Головина Г.М., Савченко Т.Н. Система показателей и методы оценки качества жизни. — М.: Ин-т психологии РАН, 2001.
7. Савченко Т.Н. Динамика качества жизни и психологический статус // Методы исследования психологических структур и их динамики. — М.: Изд-во Ин-та психологии РАН, 1999. — С. 38–53.
8. Савченко Т.Н. Моделирование динамики системных образований психики // Идея системности в современной психологии / под ред. В.А. Барбанщикова. — М.: Ин-т психологии РАН, 2005. — С. 99–119.
9. Савченко Т.Н., Соколов Е.Я. Мотивация и удовлетворенность жизнью // Методы исследования психологических структур и их динамики / под ред. Т.Н. Савченко. — М.: Ин-т психологии РАН, — 2002. — Вып. 2.
10. Сочинко Д.В. Психодинамика. — М.: МПСИ, 2007.
11. Уемов А.И. Системный подход и общая теория систем. — М.: Мысль, 1978.