

**Н. Г. Артемцева, И. И. Ильясов**

## **ОСОБЕННОСТИ ВОСПРИЯТИЯ ПСИХОЛОГИЧЕСКИХ ХАРАКТЕРИСТИК ЧЕЛОВЕКА ПО ЕГО ЛИЦУ: ДИФФЕРЕНЦИАЛЬНЫЙ ПОДХОД**

В статье излагаются результаты исследования влияния лицевой асимметрии на восприятие ряда личностных характеристик человека, в том числе рациональности и иррациональности в познании. Показано, что при восприятии вертикально разделенных (по линии носа) изображений лица воспринимаемые психологические характеристики по каждой из половин частично различаются. При этом рациональность или иррациональность в познании воспринимается по любой половине лица — правой или левой.

*Ключевые слова:* познание, восприятие, психологические типы, дифференциальный подход, рациональность, иррациональность, асимметрия лица.

The results of a research of the obverse asymmetry influence on the perception of a number of personal characteristics of man including rationality and irrationality in cognition are described in the article. It has been shown that in perception of vertically divided (along the nose line) face pictures the psychological characteristics perceived by each half of the face is partially different. However, the rationality or irrationality in cognition is perceived by any half of the face — right or left — equally well.

*Key words:* cognition, perception, psychological types, the differential approach, rationality, irrationality, asymmetry of the face.

Диагностика психологических характеристик человека по структуре его лица была начата еще в работах по физиогномике (Кречмер, 1930; Ледо, 1895). Позже тематика человеческого лица глубоко прорабатывалась в рамках общей психологии в связи с исследованием механизмов восприятия (Барабаншиков, 2006; Гибсон, 1988; Логвиненко, 1985; Найссер, 1981) и характерных особенностей распознавания людей (Кондратьева, 1976; Лабунская, 1999; Панферов, 1969). Проблемы формирования первого впечатления изучены в контексте восприятия человека человеком (Бодалев, 1983; Иванская, 1981; Изард, 2000; Bruce, Green, Georgeson, 1997; Bruce, Young, 2000; Shepherd, Davies, Ellis, 1978).

Известно, что правая и левая половины лица различаются размером, формой, особенностями кожи и т.д. Отличаются друг от друга

---

**Артемцева Наталия Георгиевна** — канд. психол. наук, науч. сотр. лаборатории системных исследований психики ИП РАН. *E-mail:* natulya2797@post.ru

**Ильясов Ислам Имранович** — докт. психол. наук, профессор кафедры психологии образования и педагогики ф-та психологии МГУ.

и профили одного и того же лица (Bruce, Young, 2000). Однако анализ работ (Артемова, 2003) показывает, что вопрос о влиянии асимметрии лица на восприятие индивидуально-личностных и типологических характеристик его обладателя остается пока открытым. В данной статье мы кратко изложим результаты двух исследований, проведенных нами в русле этой тематики.

Исследование особенностей оценки индивидуально-личностных характеристик человека по правой и левой половине лица

Цель данного исследования, состоящего из двух серий, заключалась в выявлении и сравнении психологических характеристик, даваемых человеку на основе восприятия правой и левой половин его лица.

**В первой серии** использовался метод свободных ассоциаций. Участвовали 23 испытуемых в возрасте 20—62 лет, студенты психологических вузов и лица с высшим техническим и гуманитарным образованием, мужчины и женщины.

*Стимульный материал и процедура.* Стимульный материал был изготовлен путем вертикального (по линии носа) разделения фотопортретов известных деятелей искусства, культуры, политики (Ф. Достоевский, С. Есенин, А. Блок, А. Эйнштейн, В. Ульянов (Ленин), В. Маяковский, Т. Драйзер, М. Бернес, С. Михалков, А. Таиров); на исходных портретах все лица повернуты в фас, взгляд направлен на зрителя, спокойное состояние, компьютерное качество изображения.

Данные полупортреты последовательно предъявлялись испытуемому с инструкцией: «Напишите первые пришедшие на ум слова (три-пять), характеризующие этого человека». Время не ограничивалось. Предлагался протокол в свободной форме.

*Обработка.* У каждого испытуемого сопоставлялись описания левого и правого полупортретов. Из соответствующих слов образовывались лексико-семантические ряды, из которых выделялись одинаковые характеристики, что и давало некую обобщенную по всем испытуемым характеристику человека, изображенного на исходном портрете. Таким образом было получено 10 таблиц (по всем портретам), где в правом столбике помещен лексико-семантический ряд слов, относящийся только к характеристике правой половины изображения, в левом — только к левой и в среднем столбике — характеристики, встречающиеся при описании обеих половин (см., напр., табл. 1).

**В результате** было показано, что оценки психологических характеристик по левой и правой половинам фотопортретов различаются частично, так как находятся в одних и тех же семантических полях; встречаются случаи совпадения психологических характеристик (они не противоположны, а различны по семантике).

Однако относительные ограничения при сравнении психологических характеристик требовали проверки полученных результатов

## Сводные психологические портреты А. Блока по «разделенному лицу»

По левой половине	Общие характеристики	По правой половине
бесхарактерный	безразличный	глубокий
боязливый	болезненный	гнев
бунтарь	грустный	гордость
волевой	доброта	добродушность
глубина мысли	кудрявый	доверчивый
декабрист	меланхоличность	думающий
депрессия	переживание	ждущий от жизни многого
жалость	пессимист	заинтересованность
задумчивый	печальный	закрытый
занудный	робость	замкнутость
интеллектуальность	романтичный	интровертированный
искренность	серьезный	коварство
лирический		логическое мышление
мазохизм		лопоухий
мягкость		любящий
надеющийся		математический склад ума
нежный		мечтатель
некоторая неискренность		молодость
непрактичный		молчаливый
неприступность		наивность
обиженный		нелогичный
образность		немного озабоченный
озабоченный будущим		неуверенность
плачущий		одинокий
подавленный		откровенность
понимание		открытость
проницательный		отстраненный от людей
пустота		подозрительный
разочарованность		простота
ранимость		потерянность
рассуждающий		поэт
самовлюбленный		романтик
свой внутренний мир		с болью в душе

Таблица 1 (окончание)

скорбный		сдержанный
старомодный		сомнение
страстный		сосредоточенный на осмыслении бытия
страх		справедливость
тоска		сострадающий
трусливый		страдалец
тусклый		сухость
удрученный		толстокожий
усталый		тревожный
фантазер		умный
философ		упертость
хитрый		упорство
эгоцентризм		устремленность
		фанатичный
		честный
		эмоциональный
		чувство эмпатии

объективными методами, поэтому во **второй серии** использовался метод шкалирования.

*Стимульный материал.* С целью создания шкал, по которым испытуемые могли бы оценить тот же стимульный материал, лексические ряды были подвергнуты процедуре контент-анализа, за единицу которого брались лексемы. «Лексема — одна из системных единиц плана содержания языка... совокупность форм и значений, свойственных одному и тому же слову во всех его употреблениях и реализациях. В значениях словоформ лексема выражает то, что остается неизменным при всех грамматических видоизменениях, и отражает идею тождества слова самому себе» (Русский язык..., 1979, с. 123). Наиболее часто испытуемые использовали следующие оппозиции: «веселый/грустный», «добрый/злой», «сильный/слабый» и «общительный/замкнутый». Особо отметим следующее. Характеристика «жесткий» не встретилась в исследуемом материале ни разу, а «жестокий» — 15 раз, поэтому мы сочли возможным представить ее как оппозицию характеристике «мягкий», что дало нам шкалу «мягкий/жестокий». Самой распространенной характеристикой оказался «ум» («умный человек», «умный взгляд»), однако характеристики «дурной», «неумный» отсутствовали; в то же время встречались характеристики «безумный», «безумный взгляд»,

## ПРОТОКОЛ

Ф.И.О. \_\_\_\_\_  
 Возраст \_\_\_\_\_  
 Пол \_\_\_\_\_  
 Профессия (образование) \_\_\_\_\_

**Инструкция:** «Вам будут предъявлены карточки с изображением половинок лиц, разделенных вертикально. Оцените их по каждой из приведенных ниже шкал. Знаком «Х» обозначьте место вашей оценки. Укажите № карточки \_\_\_\_ — \_\_\_\_».

Веселый			Грустный
Добрый			Злой
Умный			Безумный
Сильный			Слабый
Мягкий			Жестокий
Задумчивый			Легкомысленный
Целеустремленный			Бесцельный
Терпимый			Нетерпимый
Нежный			Грубый
Общительный			Замкнутый
Экстравертированный			Интровертированный
Чувственный			Рациональный

так что мы создали шкалу «умный/безумный». Эти пары («мягкий/жестокий», «умный/безумный») также являются антонимичными, так как «антонимы выражают предельное отрицание противоположного значения, вскрываемое путем семантического анализа: сильный — слабый (= предельно не+сильный). Психологическую основу антонимии образуют ассоциации представлений по контрасту, логическую — противоположные видовые понятия внутри родового понятия» (там же, с. 21). В данном случае характеристика «безумный» понимается нами исходя из исследуемого контекста как «без ума», т.е. предельно не+умный. В результате было создано 12 шкал. Протокол для испытуемых см. в табл. 2. Заметим, что мы намеренно предоставили испытуемым возможность решать задачу в неградуированной шкале, чтобы никак не стеснять их свободу. При обработке для перевода полученных данных в числовой бит применялась процедура деления каждой шкалы на 4 части, при этом за 0 бралась середина. Влево от середины располагались оценки –1, –1.5, –2; вправо от середины — 1, 1.5, 2.

Во второй серии участвовали 64 человека в возрасте 20—62 лет, студенты психологических вузов и лица с высшим техническим и гуманитарным образованием, мужчины и женщины. Оценки по 12 заданным

Оценки по заданным шкалам левой (x1) и правой (x2) половин портрета Т. Драйзера и абсолютные различия оценок (исп. 23)

№	Шкалы	Т. Драйзер		Различия  x1-x2
		x1	x2	
1	Веселый — Грустный	2	2	0
2	Добрый — Злой	-2	1	3
3	Умный — Безумный	-1.5	1	2.5
4	Сильный — Слабый	-1	2	3
5	Мягкий — Жестокий	-1	1	2
6	Задумчивый — Легкомысленный	-2	-1	1
7	Целеустремленный — Бесцельный	-2	2	4
8	Терпимый — Нетерпимый	2	-1	3
9	Нежный — Грубый	-1	1	2
10	Общительный — Замкнутый	-1	1	2
11	Экстравертированный — Интроверти- рованный	-1	1	2
12	Чувственный — Рациональный	-1	-1	0
	Итого			24.5

шкалам обеих половин портрета, а также абсолютные различия этих оценок сводились в таблицы (см., напр., табл. 3).

В результате были выявлены испытуемые, у которых оценки левых и правых полупортретов совпали полностью, и те, у которых они полностью не совпали (были диаметрально противоположными). У большинства испытуемых (69%) оценки полупортретов одного человека частично совпали и распределились следующим образом: 9 различий из 12 показали 12%, 8 — 17%, 7 — 16%, 6 — 13% и 5 различий — 11%; у другой группы (14%) различаются все оценки, кроме одной-двух шкал; совсем незначительные различия (одно-два) выявились в 3% протоколов; 2% протоколов содержат абсолютно разные оценки двух половин одного и того же лица; полное совпадение оценок обнаружено только у 1% испытуемых.

Проведенное исследование позволило сделать вывод, что при восприятии разделенных (по линии носа) изображений лица психологические характеристики каждой из половин имеют различия.

Исследование особенностей оценки типологических характеристик человека по правой и левой половине лица

Анализ существующих исследований показал, что ученые склонны связывать лицевую асимметрию с рациональностью и иррациональностью человека. Однако эти выводы не выглядят достаточно убедительными в силу отсутствия каких-либо конкретных экспериментальных данных. С целью проверки гипотезы, что правая половина лица вос-

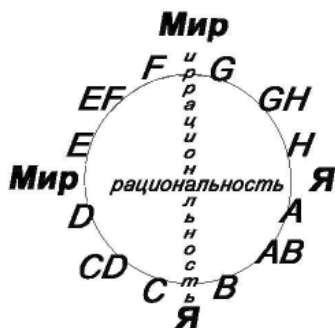


Рис. 1. Модель системы психологических типов

принимается как рациональная, а левая — как иррациональная, нами было проведено эмпирическое исследование. В связи со сложностью понимания сути рациональности и иррациональности, возникает проблема метода исследования этой реальности. К сожалению, в данный момент развития науки выбор валидных тестов на определение рациональности и иррациональности крайне ограничен. Многолетние исследования показали, что самые прямые вопросы о рациональности/иррациональности себя или другого — самые верные. Именно такой подход к тесту на определение рациональности/иррациональности в рамках своей системы психологических типов (психотипов) предлагает Н.Л. Нагибина (2000, 2002; см. также: Нагибина, Артемцева, Грекова, 2005; Нагибина, Артемцева, 2007).

Модель системы психологических типов (рис. 1) имеет в качестве основы две оси: рациональное познание (рациональность) и иррациональное познание (иррациональность). Каждая ось имеет два полюса (направленность познания). Направленность — это предрасположенность к акцентам в познании. Акцент в каждом виде познания (рациональном или иррациональном) может быть поставлен либо на Я и на всем, что связано с Я, либо на чем-то с Я не связанном — с какими-то людьми, делами, проблемами. Процедура определения положения типа в системе содержит три шага.

Первый шаг — определение *соотношения рационального и иррационального* компонентов в познании: 1) у человека может доминировать иррациональное познание, т.е. *неосознаваемый* синтез и анализ; 2) может быть равновесие между рациональным и иррациональным познанием; 3) может доминировать *осознаваемый* синтез и анализ.

Второй шаг — определение направленности *иррационального* познания. Неосознаваемый синтез и анализ может быть направлен в первую очередь: 1) на познание своих внутренних импульсов и ощущений (тип

человека с таким познанием надо искать в нижней части окружности); 2) на «схватывание» ситуации в целом (тип человека с таким познанием надо искать в верхней части окружности).

Третий шаг — определение направленности *рационального* познания. Осознаваемый синтез и анализ может быть направлен главным образом: 1) на познание себя и своих возможностей, а также преобразование себя и своего окружения (тип человека с таким познанием надо искать в правой части окружности); 2) на познание объективного и субъективного мира, законов его функционирования и возможностей его преобразования (тип человека с таким познанием надо искать в левой части окружности).

Таким образом, используя тест на определение психотипа по данной системе, мы смогли провести исследование с целью установить, действительно ли правая половина лица отражает рациональность, а левая — иррациональность.

*Испытуемые:* 145 мужчин и женщин в возрасте 19—65 лет, в основном студенты психологического факультета Московского гуманитарного университета, Института психоанализа (Москва) и различных факультетов Нижегородского университета, а также лица с высшим техническим и гуманитарным образованием.

*Стимульный материал и процедура.* В качестве стимулов использовались изображения 12 естественных и 24 «химерных» лиц. Последние составлялись путем отзеркаливания левых или правых половин естественных лиц. Среди исходных персонажей было 4 — с доминирующей рациональной функцией, 4 — с иррациональной и 4 — смешанных типа.

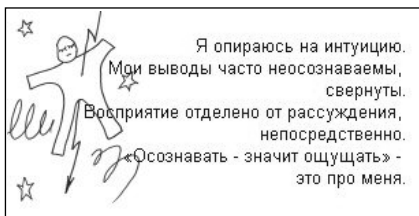
С помощью программы «n-types», созданной специально для данного исследования сотрудником лаборатории системных исследований психики ИП РАН А.В. Жегалло, испытуемому на мониторе компьютера предъявлялись карточки теста, по которым он определял свой психотип. Затем на мониторе появлялось лицо — либо «химерное», либо естественное. Программа предполагает предъявление изображений в произвольном порядке, заранее никому неизвестном. Рядом с лицом на мониторе высвечивались сначала карточки 1, 2 и 3, потом 4 и 5 и затем карточки 6 и 7 (рис. 2). Испытуемый должен был с помощью компьютерной мышки выбрать одну картинку. Выбор одной из первых трех карточек соответствует первому шагу определения психотипа, выбор одной из двух следующих карточек — второму шагу, выбор из последних двух карточек — третьему. Задания выполнялись строго индивидуально. Время не ограничивалось.

**Обработка и обсуждение результатов.** В специальной директории сохранялась информация о выборах каждого испытуемого на каждом из трех этапов теста и по каждому предъявленному лицу. Далее подсчитывалось общее количество отнесений каждого персонажа к каж-





карточка 1



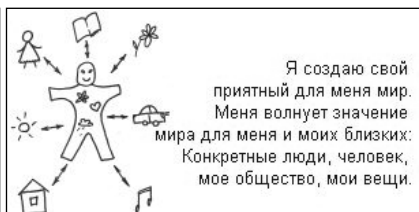
карточка 2



карточка 3



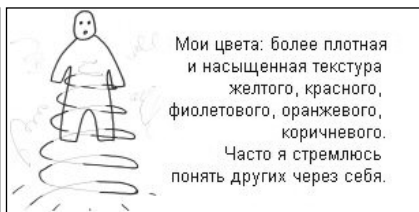
карточка 4



карточка 5



карточка 6



карточка 7

Рис. 2. Карточки теста на определение психологического типа

дому из 12 типов. Например, персонаж «kris» был исходно отнесен к типу G — иррациональному, с позицией «Я в МИРЕ» и объективным способом познания мира, с очень развитой интуицией. Как видно на рис. 3, большинство испытуемых отнесли «kris» именно к этому типу по всем вариантам изображений (одно обычное, два «химерных»). При этом значительная часть испытуемых отнесла тот же персонаж к типу В.

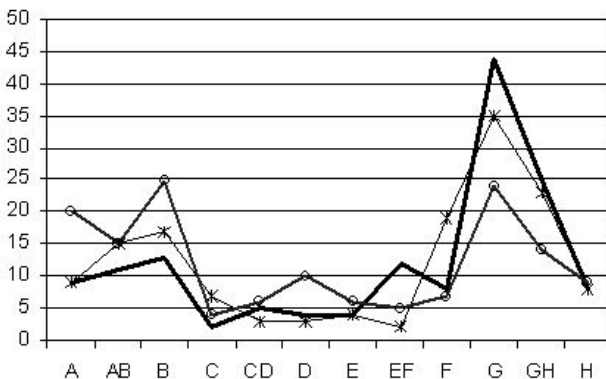


Рис. 3. Общее количество отнесений персонажа «kris» к каждому типу. Условные обозначения: толстая сплошная линия — нормальное лицо, линия со звездочкой — «химерное» лицо из левых половин, линия с кругом — «химерное» лицо из правых половин

Поскольку в данном исследовании речь идет о диагностических возможностях распознавания рациональности/иррациональности человека по его лицу, то отнесение к типу В тоже можно считать адекватным, так как этот тип также иррациональный, с позицией «Я в МИРЕ», только познание мира происходит субъективно, непосредственно через себя. Другими словами, типы G и B зеркальны относительно оси рациональности.

Для проверки статистической значимости различий отнесения к рациональному или иррациональному типу по всем трем вариантам лиц был использован критерий  $\chi^2$ , рассчитанный с помощью компьютерной программы «Статистика 6.0». Для этого было посчитано общее количество соотношений к рациональному типу и к иррациональному типу по всем трем вариантам предъявляемого лица. В результате получен  $\chi^2=197.0600$  при  $df=2$  и уровне значимости  $p<0.000000$ , что значительно превышает критическое значение при таких условиях, взятое из таблицы критических значений  $\chi^2$ .

Такой результат говорит о том, что на самом деле для определения рациональной/иррациональной направленности человека по его лицу не имеет значения, что предъявлено зрителю — правая половина, левая половина лица или целое лицо. Как показывает проведенное исследование, гипотеза об асимметрии лица с позиции рациональности/иррациональности не подтвердилась.

Однако не все лица оценивались с одинаковой точностью. Так, из 12 персонажей всего 6 были адекватно отнесены к психотипу преимущественным большинством испытуемых по всем трем вариантам предъявляемых изображений. У остальных 6 с высокой вероятностью

угадывалась *направленность* рациональной или иррациональной функции. Смешанные типы воспринимались труднее всего. Вероятно, они оказываются самыми сложными для диагностики рациональности/иррациональности именно в силу своей смешанности.

Таким образом, результаты наших эмпирических исследований показали следующее.

1. Закон целостности восприятия адекватно действует и при восприятии половины человеческого лица. При этом испытуемые, во-первых, не ощущают искусственности предъявляемого стимула (половина фото-портрета или «химерное» изображение) и, во-вторых, без затруднений дают характеристику целостной личности.

2. При восприятии вертикально разделенных (по линии носа) изображений лица психологические характеристики каждой из половин частично различаются.

3. Асимметрия лица человека не несет достаточной для восприятия информации о рациональности или иррациональности, т.е. правая половина лица человека любого психотипа не воспринимается как рациональная, а левая — как иррациональная.

Проблематика дифференциального анализа восприятия личности человека по изображению его лица актуальна и нуждается в дальнейшей разработке.

#### СПИСОК ЛИТЕРАТУРЫ

- Артемова Н.Г.* Восприятие психологических характеристик человека по «разделенному лицу»: Автореф. дис. ... канд. психол. наук. М., 2003.
- Артемова Н.Г., Ильясов И.И., Миронычева А.В. и др.* Познание и личность: типологический подход / Науч. ред. И.И. Ильясов. М., 2004.
- Барбанищikov В.А.* Психология восприятия: организация и развитие перцептивного процесса. М., 2006.
- Бодалев А.А.* Восприятие и понимание человека человеком. М., 1983.
- Гибсон Дж.* Экологический подход к зрительному восприятию. М., 1988.
- Иванская Л.Н.* Психологические особенности идентификации лица человека по фотографии: Дис. ... канд. психол. наук. Л., 1981.
- Изард И.* Психология эмоций. СПб., 2000.
- Кондратьева С.В.* Межличностное понимание и его роль в общении: Автореф. дис. ... докт. психол. наук. Л., 1976.
- Кречмер Э.* Строение тела и характер / Пер. с нем. М., 1930.
- Лабунская В.А.* Экспрессия человека: общение и межличностное познание. Ростов н/Д, 1999.
- Ледо Э.* Трактат о человеческой физиономии / Пер. с франц. М., 1895.
- Логвиненко А.Д.* Чувственные основы восприятия пространства. М., 1985.
- Нагибина Н.Л.* Психология типов. Системный подход. Психологические методики. Ч. 1. М., 2000.
- Нагибина Н.Л.* Психологические типы личности: влияние на музыкальную деятельность и обучение музыке: Дис. ... докт. психол. наук. М., 2002.

*Нагибина Н.Л., Артемцева Н.Г.* Познание, детерминированное психологическим типом личности // Общение и познание / Под ред. В.А. Барабанщикова, Е.С. Самойленко. М., 2007.

*Нагибина Н.Л., Артемцева Н.Г., Грекова Т.Н.* Психология искусства: типологический подход. М., 2005.

*Найссер У.* Познание и реальность. М., 1981.

*Панферов В.Н.* Опознание людей по фотографии // Человек и общество. Вып. 4. Л., 1969.

Русский язык: Энциклопедия. М., 1979.

*Юнг К.Г.* Психологические типы / Под общ. ред. В. Зеленского. СПб.; М., 1995.

*Bruce V., Green P., Georgeson M.A.* Visual perception: Physiology, psychology and ecology. East Sussex, UK, 1997.

*Bruce V., Young A.* In the eye of the beholder: The science of face perception. Oxford, NY; Tokyo, 2000.

*Shepherd J., Davies G., Ellis H.* Face recognition accuracy as a function of mode of representation // J. of Appl. Psychol. 1978. Vol. 63. P. 180—187.

Поступила в редакцию  
01.11.07